



Prostor cítím a chápu jako prázdnotu,  
která je obsažena ve všem a všechno v ní.

Zdeněk Sýkora, 1986

- ← ← Pravidelná struktura, 1968, barva / novodur, 60 × 60 × 8 cm  
(detail), soukromá sbírka
- ← Zdeněk Sýkora v ateliéru v roce 1965 při fotografování  
Struktury sinusové

## Barva a prostor v obrazech Zdeňka Sýkory

Když srovnáme intenzivně barevné obrazy zahrad, které začal Zdeněk Sýkora, inspirován barevněplošnými obrazy Henriho Matisse, malovat na přelomu padesátých a šedesátých let, s *Šedou strukturou* z roku 1962–63, těžko si zpočátku dovedeme představit, že by mezi těmito tak odlišnými pracemi mohl existovat jakýkoli přímý vztah, že je geometrická struktura v černé, bílé a škále šedých barev výsledkem logického tvůrčího vývoje, který trval pouhé tři roky. Co zásadního se za tu dobu změnilo v uvažování umělce, že se vzdal výrazové síly barvy, kterou pro sebe jen nedlouho předtím objevil?

Důvody změny musíme hledat nejspíše v uvažování autora o východiscích a směřování moderního umění, v silící tendenci maximálně objektivizovat malířský proces, zbavit se individuálního výrazu. Tato tendence se projevila postupnou redukcí výrazových prostředků, geometrizací forem a také potlačením barevnosti – barva s sebou vždy nese emocionální, symbolické nebo obsahové významy, je příliš otevřená náladám a individuálnímu založení každého člověka.<sup>7</sup> Snaha utlumit barevnost byla z tohoto pohledu logická, radikální podoba první struktury však samotného Sýkora zpočátku překvapila.

**Struktury** *Šedá struktura, 1962–63, 150 × 120 cm*, byla prvním uplatněním kombinatorického principu, který bude dalších deset let rozvíjet ve svých obrazech i objektech. Hlavním pravidlem v tomto případě byla snaha co nejméně opakovat sousedství jednotlivých použitých barev. Výsledkem, jak si záhy sám všiml, byla nezamýšlená iluze pohybu, která byla „způsobena asymetrií barevných vzorů některých elementů“, a iluze hloubky, „která vychází z dílčích barevných hodnot, dominujících určitým částem malby“.<sup>8</sup> Kombinatorický princip rozpracoval ve dvou dalších plátnech – *Černých a Bílých čárkách*, oba 1963, 200 × 135 cm, kde vyzkoušel různé působení struktury složené ze stejných elementů, a to v pozitivní a negativní variantě. Svě další obrazy komponoval z trojúhelníků, vrátil se také k barvě – *Červeno-zelená struktura, 1963, 150 × 120 cm*, a *Struktura červená-modrá, 1963, 150 × 120 cm*, a *Červeno-modrá struktura, 1963, 168 × 92 cm*.

Ze stejného roku pochází také *Modro-červená struktura, 1963, 218 × 160 cm*, která překvapí jednak výrazně větším formátem a také zcela odlišným typem použitého základního elementu, jímž se tentokrát stává kruh. Obraz je zajímavým příkladem pro naše téma: je totiž poslední intuitivně komponovanou strukturou a také přímým předstupněm pro „plastické“ struktury, jak Sýkora označuje své další obrazy.

„Pozadí“ obrazu tvoří červená barva. Celý formát je vyplněn hustou sítí pravidelně uspořádaných elementů kruhového tvaru, které jsou buď zcela modré, nebo rozděleny napůl modrou a černou barvou. Umístěním a natočením některých „půlných“ elementů v osnově vzniká jakási druhotná prostorová rovina, která společně se zvolenou barevností vytváří iluzi prostoru a pocit nestability.

Podobné řešení najdeme také u Victora Vasarelyho. Mluví o něm i sám Sýkora v rozhovoru s Josefem Hlaváčkem: „*Druhým typem jsou plochy rozdělené pravidelným čtvercovým nebo kruhovým rastrem, kde druhotná vkomponovaná soustava*

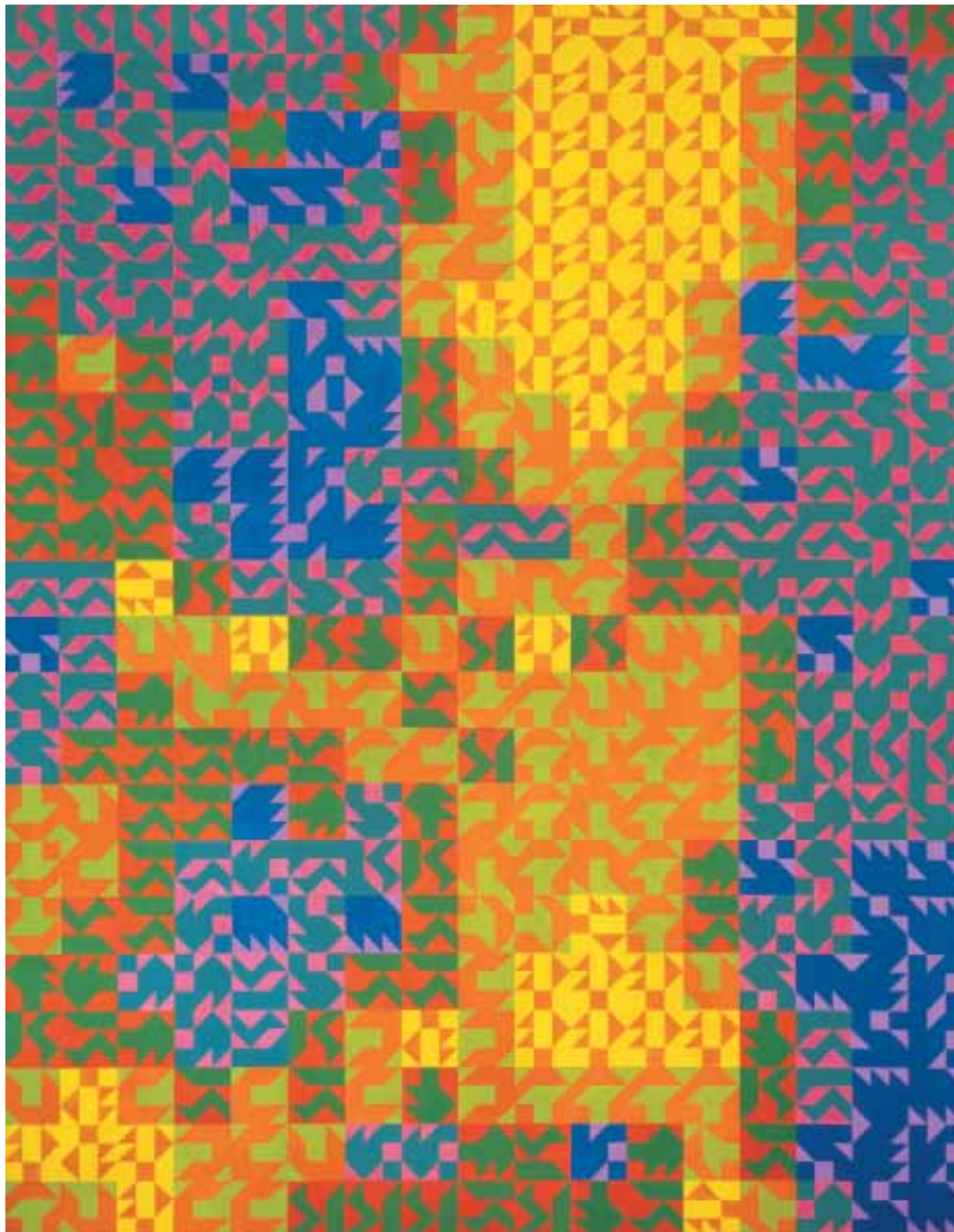


Ranská hora, 1959, olej / juta, 70 × 100 cm, Galerie Zlatá husa, Praha

<sup>7</sup> Martin Salcman, Sýkorův učitel, mluvil o barvě dokonce jako o živém organismu.

<sup>8</sup> Zdeněk Sýkora – Jaroslav Blažek, *Computer-aided Multi-element Geometrical Abstract Paintings*, Leonardo, roč. 3, 1970, str. 409.

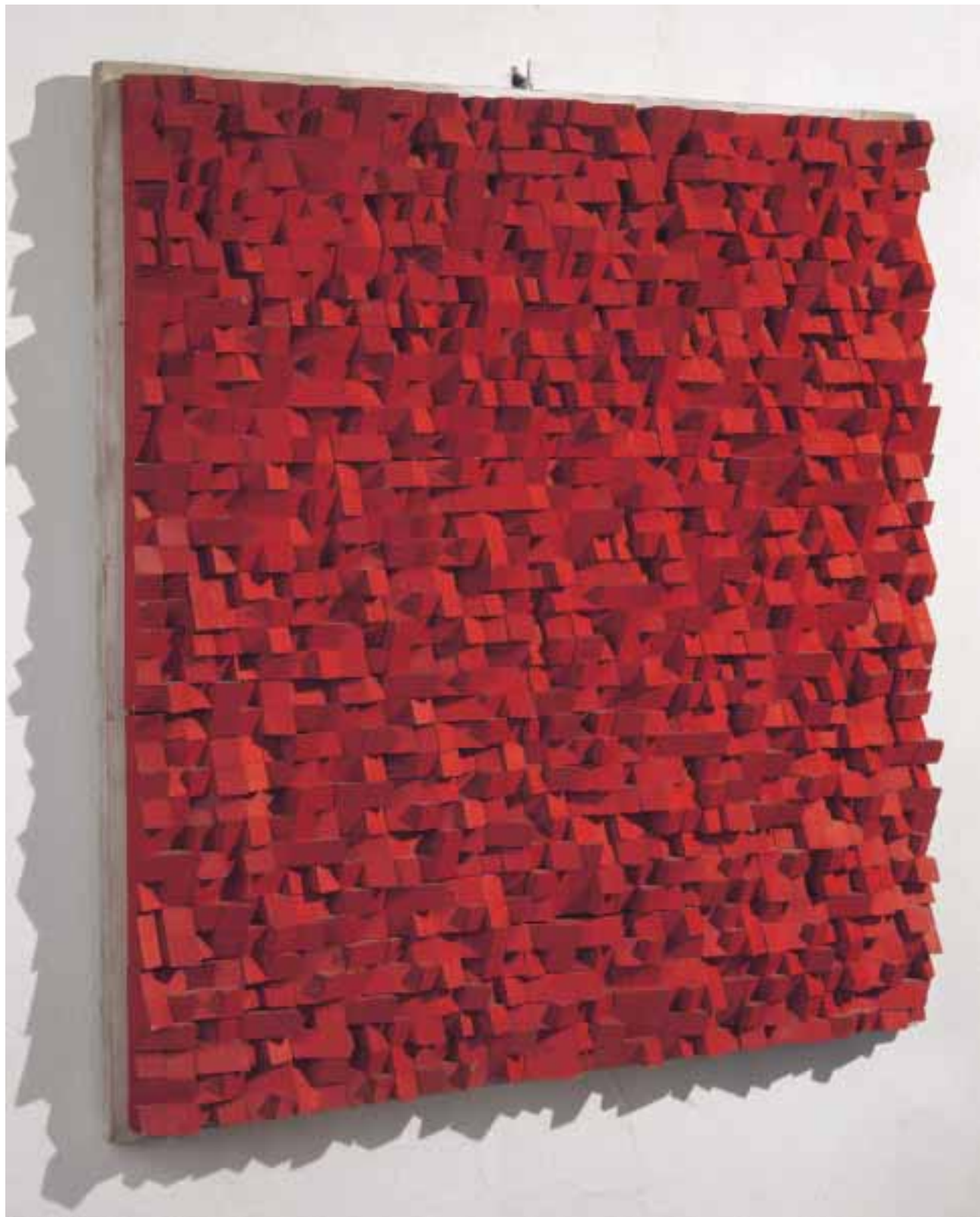




Barevná struktura, 1967,  
olej / plátno, 220 × 170 cm,  
Sammlung Heinz  
und Anette Teufel,  
Kunstmuseum Stuttgart











Struktura pravidelná, 1967, barva / dřevo, 79 × 72 × 20 cm, Národní galerie v Praze

## Resumé

The exhibition in the Olomouc Museum of Art directly follows from the retrospective of the oeuvre of Zdeněk Sýkora in the Gallery of the City of Prague, while supplementing it with a specific, more focused view of his work. The relationship between colour and space, the angle through which we attempt our observation of this artistic legacy, is the central theme of Zdeněk Sýkora's painting from the 1950s onward, when he gradually achieved the realisation that to engage in truly contemporary art meant to assume a new role in the creative process and create a more objectively defined basis for future work. Thus he became, as early as the 1960s, part of a wider international current of new tendencies opposing romanticism and excessive subjectivity in favour of new developments in human knowledge and social thought; assuming an unbiased, systematic investigation of specific phenomena and gradually presenting entirely new solutions as well as methods of work, reacting to the need for the adequate capturing of what this new human experience had as its base.

Zdeněk Sýkora contributed to the newly emerging syntax of the language of art with his original conception of the relation between colour and shape. From the laws of the basic means of expression, which he discovered primarily through the paintings of Paul Cézanne and Henri Matisse, he himself arrived at a new system that allowed him to move, as the author, into the background, and primarily to formulate a new pictorial conception. Thanks to a system founded on combinations, he was able to construct, in an objective manner, a space for his structural paintings out of the relations between the base units, to have the painterly process entirely under control. At the start, he merely set particular conditions, boundaries in which he allowed highly complex, autonomous actions free rein. Solution of even more complex combinatory tasks arising from the 'programmed' relations was furthered by the use, after the mid-Sixties, of a computer. Sýkora's structures, and the lines that later developed out of them, are a highly contemporary synthesis of inspirations, arising from the very basis of modern painting along with the capabilities of the latest technology.

The exhibition and its catalogue do not follow the theme of colour and space in the wider theoretical context, or the context of international developments, but tend to stress a number of internal coherences within Sýkora's oeuvre. The theme is addressed from several angles: first of all, the specific artistic solutions to the pictorial space in the Structures and Lines, in other words the painter's body of work from the past fifty years; a second area of interest is the group of objects from the 1960s and 1970s, last presented to such an extent only at the retrospective in Brno in the late 1980s; while the last theme is that of the 'irregular formats', specific spatial concepts on the border between the painting and the object.



Praha 2010