



---

Revolver Revue  
a Česká společnost ornitologická

---

---

Veleslav Wahl, Petr Voříšek,  
Jaroslav Cepák, Kateřina Ebelová, Jan Hora,  
Jakub Hošek, Jan Hošek, Ondřej Sedláček,  
Jaroslav Škopek

---

---

Doporučený způsob citování:

Wahl V., Voříšek P., Cepák J., Ebelová K., Hora J., Hošek J.,  
Hošek J., Sedláček O., Škopek J. 2023. Pražské ptactvo 1800–2020.  
Ptáci – město – příběh hrdiny. Revolver Revue  
a Česká společnost ornitologická, Praha.



---

RR ISBN 978-80-7622-028-7  
ČSO ISBN 978-80-87572-71-9

[www.revolverrevue.cz](http://www.revolverrevue.cz)  
[www.birdlife.cz](http://www.birdlife.cz)

---

**PRAŽSKÉ PTACTVO**  
**1800–2020**

---

---

**PTÁCI, MĚSTO,  
PŘÍBĚH HRDINY**

---

---

© Revolver Revue  
© Česká společnost ornitologická  
© Petr Voříšek, Jaroslav Cepák, Kateřina Ebelová,  
Jan Hora, Jakub Hošek, Ondřej Sedláček, Jaroslav Škopek  
Illustrations © Jan Hošek, Jana Kropáčková – heirs,  
Karel Svolinský – Nadace Karla Svolinského a Vlasty Kubátové  
Photographs © Karel Cudlín, V. J. Staněk – heirs

## OBSAH

**Obsah**

### I.

**Obsah**

Kateřina Ebelová: Můj strýc Veleslav Wahl (předmluva)	<b>020</b>
Úvod	<b>024</b>
Ediční a metodické poznámky	<b>026</b>

**Obsah**

Jakub Hošek: Veleslav Wahl. Ornitolog v boji proti dvěma totalitám	<b>036</b>
--	------------

Johana Morávková-Hůrková: Veleslav Wahl byl génius	<b>070</b>
--	------------

Petr Voříšek, Jaroslav Škopek: Ornitolog Veleslav Wahl	<b>074</b>
--	------------

Soupis publikací Veoslava Wahla	<b>090</b>
---------------------------------	------------

**Obsah**

### III.

**Obsah**

## ČÁST PRVNÍ

**Obsah**

Úvodní kapitola	<b>100</b>
Ptáci a člověk	<b>103</b>
Životní prostředí ptactva	<b>110</b>
Ptáci ve velkoměstě	<b>123</b>
Ochrana ptáků ve městě	<b>129</b>

**PTÁCI A JEJICH PROSTŘEDÍ V PRAZE**

Sady	<b>140</b>
Ulice	<b>148</b>
Vilové čtvrti	<b>152</b>
Řeka	<b>160</b>
Předměstí a okolí	<b>178</b>
Ostatní biotopy	<b>194</b>
Zemědělská půda	<b>204</b>
Sídlišťe	<b>208</b>
Letiště Václava Havla v Ruzyni	<b>214</b>
<span> </span>	
<span> </span>	
Ptáci na cestě Prahou	<b>222</b>

## ČÁST DRUHÁ

**Obsah**

**Obsah**

ŘÁD HRABAVÍ / Galliformes	ČELEĎ BAŽANTOVITÍ / Phasianidae	<b>244</b>
ŘÁD VRUBOZOBÍ / Anseriformes	ČELEĎ KACHNOVITÍ / Anatidae	<b>250</b>

ŘÁD POTÁPKY / Podicipediformes	ČELEĎ POTÁPKOVITÍ / Podicipedidae	<b>270</b>
ŘÁD MĚKKOZOBÍ / Columbiformes	ČELEĎ HOLUBOVITÍ / Columbidae	<b>274</b>
ŘÁD LELKOVÉ A SVIŠŤOUNI / Caprimulgiformes	ČELEĎ LELKOVITÍ / Caprimulgidae	<b>278</b>
<span> </span>	ČELEĎ RORÝSOVITÍ / Apodidae	<b>279</b>

ŘÁD KUKAČKY / Cuculiformes	ČELEĎ KUKAČKOVITÍ / Cuculidae	<b>280</b>
ŘÁD KRÁTKOKŘÍDLÍ / Gruiformes	ČELEĎ CHŘÁSTALOVITÍ / Rallidae	<b>281</b>
<span> </span>	ČELEĎ JEŘÁBOVITÍ / Gruidae	<b>287</b>
<span> </span>	ČELEĎ DROPOVITÍ / Otididae	<b>288</b>

ŘÁD POTÁPLICE / Gaviiformes	ČELEĎ POTÁPLICOVITÍ / Gaviidae	<b>289</b>
ŘÁD ČÁPI / Ciconiiformes	ČELEĎ ČÁPOVITÍ / Ciconiidae	<b>291</b>
ŘÁD BRODIVÍ A PELIKÁNI / Pelecaniformes	ČELEĎ VOLAVKOVITÍ / Ardeidae	<b>293</b>
ŘÁD VESLONOZÍ / Suliformes	ČELEĎ KORMORÁNOVITÍ / Phalacrocoracidae	<b>298</b>

ŘÁD DLOUHOKŘÍDLÍ / Charadriiformes	ČELEĎ DYTÍKOVITÍ / Burhinidae	<b>299</b>
<span> </span>	ČELEĎ KULÍKOVITÍ / Charadriidae	<b>300</b>
<span> </span>	ČELEĎ SLUKOVITÍ / Scolopacidae	<b>305</b>
<span> </span>	ČELEĎ RACKOVITÍ / Laridae	<b>315</b>
<span> </span>	ČELEĎ CHALUHOVITÍ / Stercorariidae	<b>322</b>

ŘÁD SOVY / Strigiformes	ČELEĎ SOVOVITÍ / Tytonidae	<b>324</b>
<span> </span>	ČELEĎ PUŠTÍKOVITÍ / Strigidae	<b>325</b>
ŘÁD DRAVCI / Accipitriformes	ČELEĎ ORLOVCOVITÍ / Pandionidae	<b>331</b>
<span> </span>	ČELEĎ JESTŘÁBOVITÍ / Accipitridae	<b>332</b>

ŘÁD SROSTLOPRSTÍ / Coraciiformes	ČELEĎ DUDKOVITÍ / Upupidae	<b>346</b>
<span> </span>	ČELEĎ VLHOVITÍ / Meropidae	<b>347</b>
<span> </span>	ČELEĎ MANDELÍKOVITÍ / Coraciidae	<b>348</b>
<span> </span>	ČELEĎ LEDŇÁČKOVITÍ / Alcedinidae	<b>349</b>

ŘÁD ŠPLHAVCI / Piciformes	ČELEĎ DATLOVITÍ / Picidae	350
ŘÁD SOKOLI / Falconiformes	ČELEĎ SOKOLOVITÍ / Falconidae	357
ŘÁD PĚVCI / Passeriformes	ČELEĎ ŽLUVOVITÍ / Oriolidae	362
	ČELEĎ ŤUHÝKOVITÍ / Laniidae	363
	ČELEĎ KRKAFCOVITÍ / Corvidae	366
	ČELEĎ SÝKOROVITÍ / Paridae	375
	ČELEĎ SKŘIVANOVITÍ / Alaudidae	382
	ČELEĎ SÝKOŘICOVITÍ / Panuridae	385
	ČELEĎ RÁKOSNÍKOVITÍ / Acrocephalidae	386
	ČELEĎ CVRČILKOVITÍ / Locustellidae	392
	ČELEĎ VLAŠTOVKOVITÍ / Hirundinidae	393
	ČELEĎ BUDNÍČKOVITÍ / Phylloscopidae	397
	ČELEĎ MLYNAŘÍKOVITÍ / Aegithalidae	401
	ČELEĎ PĚNICOVITÍ / Sylviidae	402
	ČELEĎ ŠOUPÁLKOVITÍ / Certhiidae	407
	ČELEĎ BRHLÍKOVITÍ / Sittidae	409
	ČELEĎ STRÍZLÍKOVITÍ / Troglodytidae	410
	ČELEĎ SKORCOVITÍ / Cinclidae	411
	ČELEĎ ŠPAČKOVITÍ / Sturnidae	412
	ČELEĎ DROZDOVITÍ / Turdidae	414
	ČELEĎ LEJSKOVITÍ / Muscicapidae	420
	ČELEĎ KRÁLÍČKOVITÍ / Regulidae	433
	ČELEĎ BRKOSLAVOVITÍ / Bombycillidae	435
	ČELEĎ PĚVUŠKOVITÍ / Prunellidae	436
	ČELEĎ VRABCOVITÍ / Passeridae	437
	ČELEĎ KONIPASOVITÍ / Motacillidae	442
	ČELEĎ PĚNKAVOVITÍ / Fringillidae	446
	ČELEĎ OSTRUŽKOVITÍ / Calcariidae	460
	ČELEĎ STRNADOVITÍ / Emberizidae	460
NOVĚ ZAŘAZENÉ DRUHY		466

## IV.

Historický seznam ptáků Prahy	482
Přílohy	487
Použitá literatura a další zdroje	512
Rejstřík druhů	531
Slovník starých a nových názvů druhů použitých v knize	539

# Předmluva

## PŘEDMLUVA

### Můj strýc Veleslav Wahl

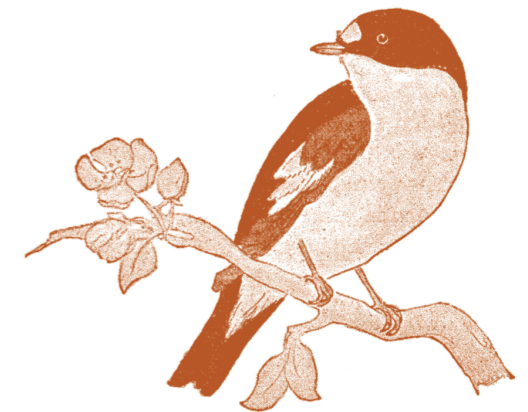
Je mi ctí napsat úvodní slova k novému, rozšířenému vydání díla Pražské ptactvo Veleslava Wahla, významného ornitologa a statečného člověka s dramatickým osudem. Úkol to není snadný, i proto, že jsem strýce již nezažila. Poznala jsem jej pouze zprostředkovaně – z fotografií, vzpomínek členů rodiny, korespondence a četby jeho knihy. Veleslav Wahl byl manželem Taťány Růžičkové, sestry mého otce Primuse Růžičky, po sňatku bydleli v domě přezdívaném „Na krásné vyhlídce“ nad Petřínem (Úvoz 156/13). Rodiny Wahlových a Růžičkových potkaly obdobně dramatické události, nejen v době nacistické okupace, ale i v padesátých letech, v čase vykonstruovaných komunistických procesů. K této smutné historii se ještě vrátím, nyní stručně připomenu strýcovo ornitologické dílo.

Veleslav Wahl se již od mládí věnoval studiu hnízdišť, určování vajec, kroužkování, publikoval mnoho článků a za války působil jako vědecký asistent v pražské zoo. V roce 1944 vyšla poprvé jeho kniha Pražské ptactvo, v níž zdokumentoval avifaunu hlavního města, zabýval se proměnami městské krajiny a zmínil potřebu nového zákona na ochranu ptáků. Odborný koncept knihy je obdivuhodný, podání poutavé a myšlenky i kultivovaný jazyk ukazují na autorovu zralost, ani se nám nechce věřit, že mu bylo pouhých dvacet dva let. „Moderní člověk, bohužel příliš vedený přesvědčením o nutnosti rentability každého činu a hnutí myslí, připojil k svému vztahu k ptactvu i hledisko materiální, užitku a škody, kterému čas od času přikládá rozhodující význam. Toto stanovisko není však tak hluboce zakořeněno, jak se na první pohled zdá. My lidé neradi otevíráme srdce před ostatními a nazýváme věci pravými jmény jen tehdy, když je to nezbytně nutné. Za tím vším počítáním a uvažováním není nakonec skryto nic jiného než láska k ptákům a poznání, že bez jejich existence by náš vnitřní život byl chudší a neradostnější,“ píše Wahl v Pražském ptactvu. Tatínek Primus dostal od Veleslava k narozeninám druhé vydání knihy Pražské ptactvo s věnováním „Pusíkovi od Slávka 7. 4. 1945“. Věnuji se výtvarné

## Veleslav Wahl - PRAŽSKÉ PTACTVO PTÁCI VELKOMĚSTA A JEHO OKOLÍ

vydala	Česká grafická Unie a. s.
rok	1944
kresby	Jana Kropáčková
28 původních snímků	Dr. V. J. Staněk
obálka a graf. úprava	Jan Rott
vytiskla	Česká grafická Unie a. s.
vydání	první
cena	K 100.—

↑ Tiráž prvního vydání knihy  
Pražské ptactvo z roku 1944



### *Ptáci na cestě Prahou*

Je málo oborů biologických věd, které by byly tak intenzivně studovány jako ptačí tah. Ačkoliv bylo vynaloženo tolik práce a důvtipu, podařilo se nám objasnit pouze některé dílčí úseky a i ty většinou jen popisně. Vznik ptačího tahu neumíme si uspokojivě vysvětlit. Dřívější teorie, podle které je třeba vznik tahu ptactva klásti do doby čtvrtohorní, kdy valná část Evropy a severní Ameriky byla zaledněna, je nyní odmítána s poukazem na to, že postup zalednění i ústup ledů se dál poněmáhle v tak velkých časových údobích, než aby tím mohl být odůvodňován vznik vyhraněné periodicity ptačího stěhování. Zamítli jsme jednu teorii, aniž bychom si dovedli nalézt jině přijatelnější vysvětlení, neboť druhá teorie mluvící o stěhování ptáků ve směru rozšíření padá již srovnáním s některými běžnými případy; chocholouš se nastěhoval do střední Evropy od východu, je však

94

↑ Grafická úprava prvního vydání knihy  
Pražské ptactvo z roku 1944

činnosti, a tak mě zaujaly také strýcovy akvarely ptáků, které svižně zachytil v okolí Havlova na Tišnovsku, kam Wahlovi jezdili za rodinou Havlových, jimž také Veleslav své dílo dedikoval.

O pohnuté minulosti se u nás mluvilo zřídka, rodinnou „třináctou komnatu“ obestírala tabu vztahující se k období nacismu, ale i komunismu – procesy, věznění, několik smrtí, ale také psychické onemocnění tatínka. Byly to roky provázené strachem a snahou „zapomenout na nezapomenutelné“ a nepřenášet bolest na další generaci. Teprve v dospělosti jsem se dozvěděla o životě a tragických událostech více. V naší rodině jsme ztratili mého dědečka, JUDr. Josefa Růžičku, právníka a panamského konzula, který v letech 1938–1939 vydal asi 1 500 panamských víz, a pomohl tak uprchnout mnoha Židům. Byl zatčen a v roce 1942 zemřel v koncentračním táboře Mauthausen. Bolestná traumata potkala i rodinu Veleslava Wahla – když mu bylo dvacet let, ztratil otce i strýce. Oba, stejně jako můj dědeček právníci, byli Němci v době heydrichiády popraveni. Přesto se nadějný mladý ornitolog a statečný vlastenec angažoval v době německé okupace, ale i později, v tzv. třetím, protikomunistickém domácím odboji. Veleslav byl 7. září 1949 zatčen, odsouzen k smrti za velezradu a vyzvědačství, teta Taťána Wahlová-Růžičková k mnoha letům vězení za napomáhání protistátní činnosti. V procesu s mjr. Jaromírem Nechanským a dalšími statečnými lidmi z odbojové skupiny padly vysoké tresty. Z rodinného vyprávění vím, že nepomohly ani osobní dopisy Wahlovy maminky tehdejšímu prezidentu Gottwaldovi, v nichž žádala udělení milosti pro syna a zdůrazňovala jeho angažovanost v době války a vyznamenání za statečnost. Takto babička Anna ztratila manžela, zetě, dcera Taťána byla jedenáct let ve vězení, syn psychicky onemocněl... V mé matné dětské vzpomínce je paní Wahlová drobnou, smutnou paní stále v černých šatech. Po strýcově smrti byla moje maminka Runa Růžičková požádána, aby za rodinu donesla rudou růži na Pankrác, kde byl popraven.

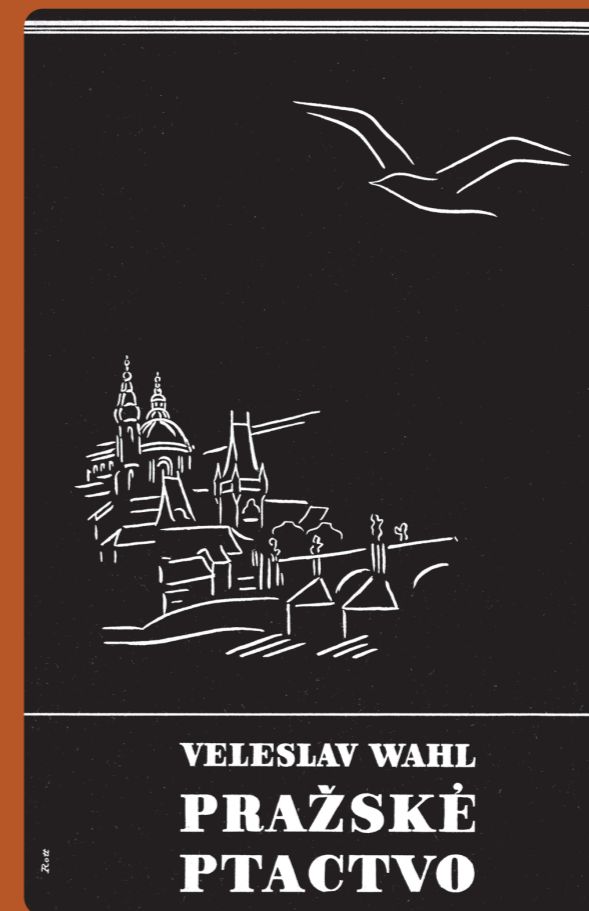
Člověka mrazí, když čte řádky z dopisu Veleslava Wahla, který napsal manželce Táně těsně před popravou. Musel být nesmírně silný: „Ale za těch 28 let jsem snad kapičku toho dobrého udělal. Vždycky jsem se snažil být poctivý a jít za svým životním ideálem. Jdu klidný, vyrovnán a smířen s Bohem i lidmi, nikomu nic nevyčítám. Bude to pro mne klidná a lehká smrt...“ V poslední vůli myslel

i na Československou ornitologickou společnost a redakci dalšího vydání své knihy Pražské ptactvo, vyjádřil také přání, aby ji ilustroval Karel Svolinský.

Jsem velmi ráda, že jsem se mohla podílet na projektech, které připomínají jeho život a dílo. V prosinci 2020 byla na zdi Velvyslanectví Švédského království v Praze instalována výstava s panely o pražské avifauně na počest života a díla Veleslava Wahla, upozornila také na osudy členů jeho rodiny a historii budovy „Na krásné vyhlídce“, kterou postavil JUDr. Josef Růžička a kde Veleslav Wahl bydlel před svým zatčením. V průběhu slavnostního zahájení vedle paní velvyslankyně, ornitologů a dalších hostů promluvil také doc. Ivan Havel, jeden z posledních pamětníků, kteří se s Veleslavem Wahlem setkali. Pokračování tohoto projektu proběhlo 16. června 2020. Přesně v den 70. výročí poprav Veleslava Wahla byla na zahradě v ulici Jana Zajíce 7 v Praze otevřena „Naučná stezka: Příroda a umění na počest ornitologa a hrdiny Veleslava Wahla“, která je součástí muzea a galerie Scarabeus, v níž probíhají také přírodovědné a výtvarné akce pro děti. Velké poděkování za několikaletou spolupráci a podporu projektu a tvorby panelů patří především ornitologům Dr. Petru Voříškovi, RNDr. Jaroslavu Škopkovi (texty) a RNDr. Janu Hoškovi (ilustrace) a Magistrátu hlavního města Prahy. Mám radost, že vychází kniha Pražské ptactvo v rozšířené podobě a že se podařilo naplnit přání strýce a budou v ní i ilustrace Karla Svolinského. Poděkování patří také švédské vládě za to, že 26. ledna 2015 byly před budovou velvyslanectví v Praze umístěny dva stolpersteiny připomínající tragický osud mých prarodičů Anny a Josefa Růžičkových. V Den politických vězňů 27. července 2017 byla na domě „Na krásné vyhlídce“ umístěna pamětní destička „Poslední adresa“, připomínající místo, kde Veleslav Wahl bydlel s manželkou Taťánou před svým zatčením.

Veleslav Wahl byl velmi statečný člověk, jeho osud a ornitologické dílo si proto zaslouží nebýt nikdy zapomenuto.

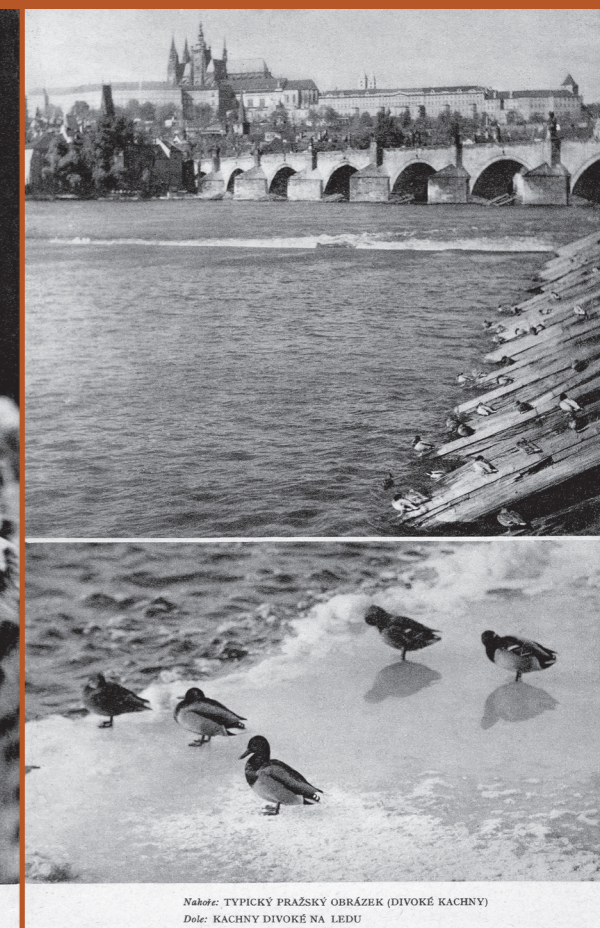
**KATEŘINA EBELOVÁ**



← Obálka prvního vydání knihy Pražské ptactvo z roku 1944



MLADÝ KRAHUJEC OBERNÝ



Nahoře: TYPICKÝ PRAŽSKÝ OBRÁZEK (DIVOKÉ KACHNY)  
Dole: KACHNY DIVOKÉ NA LEDU

Fotografická příloha prvního vydání knihy Pražské ptactvo z roku 1944



## NOVÝ ŽIVOT, NOVÉ VÝZVY

A pustil se do něho se vši vervou. Krátce po válce se v duchu patrně nevyřčeného otcova přání zapsal ke studiu na Právnické fakultě Univerzity Karlovy. Ale daleko více ho to, jak dokládají jeho studijní záznamy z poválečných let, táhlo k přírodním vědám. Vedle právnických přednášek na vlastní náklady navštěvoval i kurzy na fakultě přírodovědecké. Výmluvná je kolonka „vědecká a literární činnost“ ve Wahlově složce studenta v univerzitním archivu. Právníkou literaturu bychom tam hledali marně, zato jsou zde uvedeny „různé publikace z oboru zoologie“ a samozřejmě také kniha Pražské ptactvo. Na Wahlových studijních výsledcích se však podepsala vytiženost v zaměstnání, kvůli níž musel studium dvakrát přerušit. Nejprve pracoval v dřevařské a důlní společnosti, posléze v Národním pozemkovém fondu, kde byl osobním tajemníkem starého známého z České národní rady Josefa Smrkovského.<sup>35</sup> Příslušné autority na Právnické fakultě nebyly s Wahlovým přístupem ke studiu příliš spokojené. Definitivní tečku za jeho akademickým angažmá učinilo zatčení v roce 1949.<sup>15</sup> O tom ale později.

Kromě školy a zaměstnání si Wahl stíhal užívat bohatý osobní život. Většinu volného času trávil na své hájovně Pankrác nedaleko Bezdězu, kde pořádal hony a další společenské události, na kterých se střídali nejrůznější hosté – od zmiňovaného Josefa Smrkovského přes americké diplomaty až po Wahlovy kolegy z odboje. Důležitou událostí ve Wahlově životě byl sňatek s Taťánou Růžičkovou v roce 1946. Začali spolu chodit již v období protektorátu a pojil je podobný osud – oba pocházeli z významné advokátské rodiny a oba během války přišli o otce. Tánina rodina žila před válkou ve vile v hradčanském Úvoze, kterou během okupace museli opustit. Po pádu třetí říše jim bylo umožněno se vrátit a mladý pár zde našel svoje útočiště. Budovu sdíleli se švédským velvyslancem, které zde má sídlo dodnes.

Poválečná léta ale přesto nebyla časem bezstarostné pohody. Na Wahla dopadl dlouho potlačovaný stres a projevil se na jeho duševní kondici. „Těžko posoudit, zda neblahý stav Slávkova nervového zhroucení (nastalo

po Pražském povstání) zavinila celková únava, dlouho očekávané uvolnění, vypětí a vyčerpanost, nebo dokonce zklamání nad vývojem politické situace v osvobozeném státě,<sup>37</sup> napsala později jeho žena. V únoru 1947 se svými problémy navštívil psychiatrickou ordinaci profesora Vondráčka. Podle slov Táni se její manžel od konce války změnil – byl často skleslý, unavený, trpěl změnami nálad i výbuchy zlosti. Wahlovy obavy ještě stupňovaly dědičné dispozice pro psychická onemocnění, které se objevily v jeho rodinné anamnéze – dědeček z otcovy strany trpěl neurologickými problémy a jeho sestřenice byla toho času hospitalizována v psychiatrické léčebně. Kromě toho Wahl v minulosti prodělal spálu a infekční žloutenku, což také mohlo mít na jeho psychický stav vliv. Profesor Vondráček nicméně ve Wahlově zdravotním stavu po tělesné stránce kromě zvětšené štítné žlázy žádné patologické jevy nepozoroval. Jeho diagnóza zněla: závislost na tabáku, deprese a také (nikdy nepotvrzené) podezření na schizofrenii.<sup>30</sup> Tento pohled do Wahlova soukromí ukazuje jeho osobnost v barvitějším světle. Na jedné straně společensky činný člověk užívající si života a těšící se respektu coby hrdina odboje, zároveň křehký muž bojující s psychickými problémy a nejistotami, o kterých nejspíš věděli jenom jeho nejbližší – manželka, matka a dost možná také Jaromír Nechanský.

V poválečných letech si tito dva mladí muži totiž byli blíže než kdykoliv předtím. Podle Wahlových slov se, dovolovala-li to situace, vídali v podstatě denně.<sup>4</sup> Trávili čas ve Wahlově hájovně, kde si dokonce společně pronajali honební revír, navštěvovali se doma a přátelské vztahy pojily i jejich manželky. Nepřekvapí tedy, že to byl právě Wahl, kdo šel Nechanskému za svědka při jeho sňatku s dcerou sociálnědemokratického politika Bohumila Laušmana Olgou v březnu 1948. Ruku v ruce postupovali i v úvahách o politické situaci v poválečném Československu. Oba věřili, že obnovený stát by mohl tvořit pomyslný most mezi Východem a Západem, a když uvažovali nad vstupem do stranické politiky, pak se zřetelem na to, která ze stran bude tento názor nejlépe prosazovat. Definitivní volbu provedl politicky zběhlejší Wahl, který v listopadu 1945 vstoupil do Československé sociální demokracie, začátkem následujícího roku ho pak následoval i Nechanský.<sup>2</sup> V tomto rozhodnutí je podporoval i pozdější čelný



↑ Veleslav Wahl s manželkou Taťánou, 40. léta

Wahl

Veleslav Wahl



↑ Veleslav Wahl u soudu, 19. dubna 1950, záběry z reportáže Československého filmového týdeníku

## STAHUJÍ SE MRAČNA

Vyřízení technických požadavků delegoval Birge na profesionálního zpravodaje Samuela Meryna (Nechanský ani Wahl ale Merynovo jméno neznali, v interní konverzaci ho patrně kvůli drobnému vzrůstu označovali „Pindík“),<sup>14</sup> který měl na konspirativních schůzkách s Nechanským domluvit předání stanic a potřebné dokumentace. Meryn se narodil v roce 1910 do pražské židovské rodiny, v roce 1938 emigroval do Spojených států, kde se v rámci jejich armád zapojil do bojů druhé světové války, a v roce 1947 se vrátil do Československa jako zaměstnanec americké ambasády. Počínaje první schůzkou Meryna s Nechanským se dramaticky mění podoba vztahů mezi Američany a členy odbojové skupiny. Schůzky se z pohodlí Wahlova bytu přesunuly do pražských ulic a parků, účastnil se jich pouze Nechanský, který o jejich průběhu až posléze informoval svého mladšího kolegu, a také už se neodehrávaly „před zraky“ OBZ, již Nechanský o konspirativní fázi spolupráce už dále neinformoval, a pokud ano, tak pouze podle pokynů CIA.<sup>34</sup>

Aby Nechanský stvrdil své odhodlání ukončit spolupráci s vojenskou kontrarozvědkou, rozhodl se konečně o své složité situaci informovat Američany. Došlo k tomu během druhé schůzky, na kterou Meryna doprovodil v tu dobu pro Nechanského neznámý muž. Až během výslechů po svém zatčení se dozvěděl, že oním neznámým byl Spencer Taggart, kulturní a sociální atašé amerického velvyslanectví v Praze, který se vedle své oficiální role věnoval i zpravodajské činnosti. Nechanský ho nejprve informoval o aktuálním stavu zpravodajských skupin a pak se mu přiznal k své pozici dvojího agenta. Taggartova informace viditelně zaskočila. Chtěl vědět, jak celá spolupráce s OBZ začala a jak konkrétně probíhá. Nechanského vysvětlení a ujištění, že v budoucnu bude plně loajální americké straně a spolupráci s vojenskou kontrarozvědkou bude používat pouze jako krytí, nedokázalo Taggartovu nedůvěru zcela rozptýlit. Vzal si čas na rozmyšlenou a na další schůzce vyjádřil svůj souhlas s Nechanského představou o spolupráci, včetně jeho klamně role u OBZ. Zároveň ale zdůraznil, že nadále musí všechny své kroky předem konzultovat se CIA. Vzhledem k Taggartově



chystanému návratu do USA se měla další setkání odehrávat výhradně pod taktovkou Meryna.<sup>33</sup>

Tématem prvních konspirativních schůzek byla především organizace plánovaného předání vysílaček. Nejprve byly dodány Nechanského skupině a posléze i Wahlově jižní sekci. Potřebnou techniku si přebíral Miloš Šprysl nedaleko Zbraslavi ještě v září 1948.<sup>8</sup> Radost ale netrvala dlouho. Vzápětí se ukázalo, že k vysílačkám byla dodána chybná technická dokumentace a šifrovací klíč. Meryn z nějakého důvodu předal radistům zcela nepoužitelnou techniku. Nechanský ho s tím samozřejmě při nejbližší schůzce konfrontoval. Meryn nejprve vše popíral a tvrdil, že to musí být nějaký omyl ze strany radistů, později ale připustil chybu a nařídil stažení dokumentace. Při dalších setkáních pak opakovaně žádal Nechanského, aby mu předal kompletní informace o vznikající zpravodajské síti včetně jmen radistů a lokalit úkrytu vysílaček, což Nechanský z pochopitelných důvodů odmítal. Taková neprofesionalita musela zkušené konspirátoři, jakými byli Wahl s Nechanským, nepříjemně překvapit.<sup>34</sup>

Nechanský s Wahlem začínali postupně ztrácet nejen půdu pod nohama, ale i své americké spojence v Praze. Po Taggartovi opustil Československo i Meryn, který před odjezdem stihl sdělit Nechanskému, že ještě nedávno očekávaný vojenský konflikt je vzhledem k mezinárodním politickým poměrům v současné době mimo hru, a že s aktivací jejich zpravodajské sítě se proto v nejbližší době nepočítá. Koncem roku 1948 dočasně ztratili i Birgeho, který se na delší dobu vrátil do Spojených států. Na tradici neformálních setkání ve Wahlově bytě navázala třetí sekretářka amerického velvyslanectví v Praze Louisa Schaffnerová, u níž Wahl s odstupem oceňoval, že na něj a Nechanského na rozdíl od Birgeho nekladla nespelnitelné požadavky, jako třeba aby zjistili detaily z jednání vlády.<sup>7</sup> Na jaře 1949 se Birge nakrátko vrátil do Prahy a přebíral svou původní agendu. Při jedné ze schůzek pozval Wahla s Nechanským na svoji svatbu, a i když se to ve světle jejich budoucího zatčení i všech pravidel konspirace může zdát neuvěřitelné, oba se honosně veselky skutečně zúčastnili. V květnu téhož roku pak americký diplomat opustil Československo definitivně a Wahl s Nechanským zůstali osamocенější než kdykoliv předtím.<sup>23</sup> Stále sice udržovali kontakt se Schaffnerovou, ale ta nejen že nebyla ochotna zprostředkovat schůzku s některým ze svých



↑ Veleslav Wahl u soudu, 19. dubna 1950, záběry z reportáže Československého filmového týdeníku



„Bude-li to možné,  
byl bych rád, aby byla  
kniha doplněna  
Svolinského obrázky.“

**MANDELÍK obecný evropský**

*Coracias garrulus garrulus L.*



**SOJKA obecná evropská**

*Garrulus glandarius glandarius L.*



**ŠPAČEK obecný středoevropský**

*Sturnus vulgaris vulgaris L.*



**ŽLUVA obecná evropská**

*Oriolus oriolus oriolus*



**ZVONEK zelený evropský**

*Chloris chloris chloris L.*



**STEHLÍK obecný evropský**

*Carduelis carduelis carduelis*



# Řeka

1



## ŘEKA

Kolem řek bývá obvykle nejbohatší ptačí život. Vltava, která směřuje od jihu k severu, leží takto ve směru tahu mnoha našich ptáků a přivádí je tak až do našeho města. Díky svým četným jezům v samém městě je její tok dosti zvržený, takže i v těch nejtuzších zimách zůstává její hladina, alespoň v blízké vzdálenosti od jezů a zejména od Helmovského jezu až po Trojský most a od jezu v Troji až k Roztokám, nezamrzlou. Tuto její vlastnost ovšem vítá zimující ptactvo, které se právě v těch nejprudších zimách na její vodě objevuje ve značném množství. ¶ Počátkem roku 1940 se objevili v Praze ve velikých houfech morčáci velcí. O dřívějším výskytu těchto kachnovitých ptáků v Praze nemáme mnoho zpráv, víme jen, že tu a tam se v Praze zastavil ojedinelý pták, který opět za nějaký den zmizel. Jinak se v Čechách setkáváme s jednotlivými zimujícími ptáky a častěji se skupinkami táhnoucími na jaře dosti pravidelně. Ale o hejnech čítajících 100 i více kusů, která by se mnoho dní zdržovala na jednom místě, nevíme. V roce 1940 se vyskytovali na třech místech; jeden houf asi 100 kusů pod Trojským jezem, několik společností, které počátkem března čítaly dohromady přes 300 exemplářů, oživovalo holešovický přístav a další hejno asi 150 kusů bylo možno pozorovati mezi Střeleckým ostrovem a jezem pod Jiráskovým mostem. Rok 1941 nebyl na morčáky velké již tak bohatý; bylo jich nejvíce asi 30 v Holešovicích, menší houf 20 kusů se zdržoval pod Trojským jezem. Až opět v roce 1942 dosáhl jejich počet nového maxima koncem února, kdy bylo v holešovickém přístavu asi 260 morčáků. Ten rok se také nejdéle pozdrželi; poslední byli pozorováni 23. března pod Trojou, a to 1 pár dospělých ptáků. V roce 1943 a 1944 nebyli již zase pozorováni. Příbuzný morčáka velkého, morčák prostřední, náleží k velkým vzácnostem v Praze, a byl jen jednou v r. 1940 pozorován. Naproti tomu morčák bílý je téměř pravidelným hostem a za posledních prudkých zim bylo možno na každé exkurzi podél Vltavy nějaké menší hejno, složené převážně z mladých kusů, pozorovati. ¶ Někdy spatříme na Vltavě v zimě kachny, jejichž samečkové mají u zobáku velkou okrouhlou bílou skvrnu, hlava je jinak nazelenale černá, břicho a prsa svítí bělobou a stejně tak boky; složená křídla jsou prostoupena čárkovitě

vyznačenou bílou kresbou. Vyskytují se v menších hejnkách, a když vzlétnou, máme dojem, jako bychom se dívali na nějaký kolorovaný japonský dřevoryt. Jsou to hoholi, severské kachny, které se v našich krajích objevují hlavně na jarním tahu do své domoviny. ¶ Rovněž na jarním tahu zjistíme v Praze občas kacholky, poláky malé a kachny chocholaté. Poláci velcí se jen neradi ukáží v Praze a mnohem spíše je v březnu zastihneme na rozvodněné Berounce, často i ve větších společnostech. Polák velký je jedna z našich nejpěknějších kachen. Sameček má hlavu skořicově červenou, krk sametově černý, vrch těla, který vypadá na dálku šedý, je při pozorném pohledu dalekohledem na bílém podkladě jemně černošedě vlnkovan. Tato kachna, která dříve patřivala k vzácným vodním ptákům, jak tomu nasvědčují zprávy starších ornitologů, je dnes v některých krajinách snad vůbec nejhojnější kachnou. Podobně jako on, a ještě mnohem více, byla za velkou vzácnost považována kachna chocholatá. Někteří autoři sice tu a tam uvádějí v literatuře případ výskytu ojedinelého páru na některém rybníku po celé léto, nebo v ojedinelém případě dokonce její hnízdění, ale vcelku chyběly jakékoliv pozitivní zprávy. V posledních letech se teprve počínáme s ní setkávati v hnízdní době jako s častějším zjevem a dnes v některých rybníčních krajích patří k zcela pravidelně hnízdícím kachnám. Kačírci jsou ve svatebních šatech svrchu, na hlavě a na prsou černí, boky mají zářivě bílé a v zátylí dlouhá černá pířka, tvořící splývající chocholku. ¶ Zajímavý je hromadný výskyt kachen divokých v době velkých mrazů. Shlukují se v houfy, čítající několik set kusů, na nezamrzlých částech Vltavy pod jezy. Je jich však mnoho i v zimách s nepříliš nízkými teplotami, kdy je Vltava po většinu zimních měsíců prosta ledového krunýře. Je nesporné, že základ těchto kachen tvoří jednak domestikované kachny městské, hnízdící na většině pražských ostrovů, v parcích (hlavně v Král. oboře), a kachny z blízkého okolí, které se sem uchylují, když jejich rybníky byly vypuštěny nebo zamrzly. Myslím, že nehádáme příliš vysoko, odhadneme-li stav těchto kachen asi na 60–100 párů; z toho činí podíl domestikovaných kachen necelou polovinu. S postupující zimou zjistíme při sčítání kachen, které se dá docela pohodlně provádět, že jejich počet stoupá a že se objevují na místech, kde jindy je nespatriíme (kupř. Trojský jez). Je nutno tedy předpokládati, že se jedná o kachny tažné, které



2

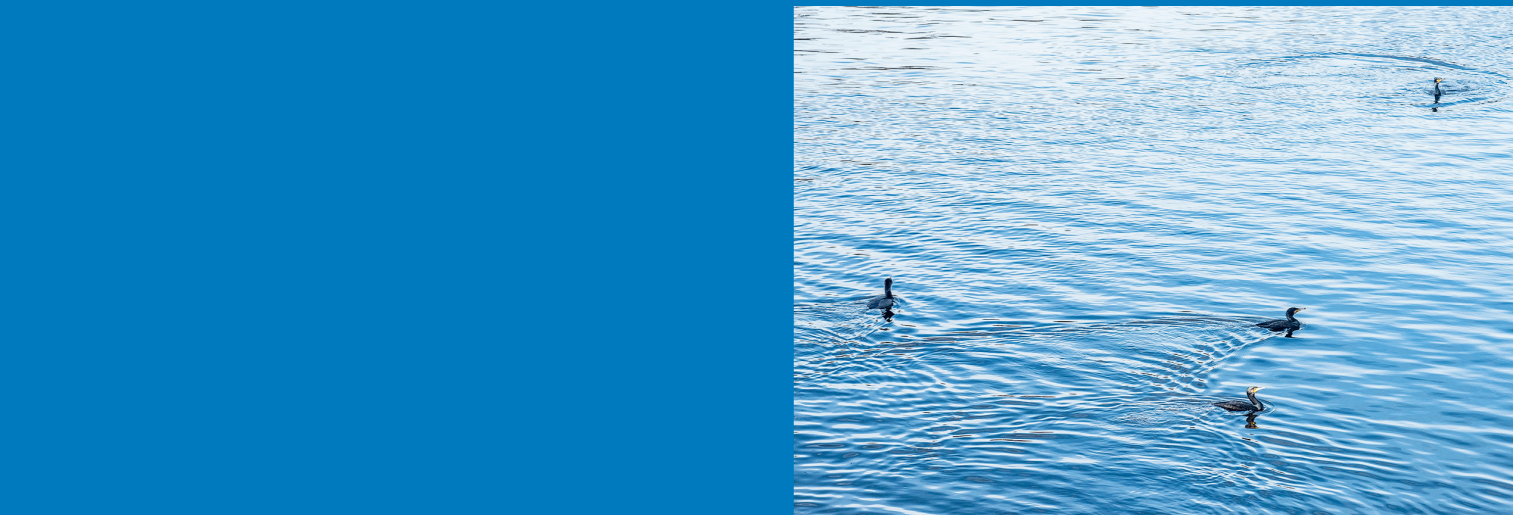


3

k nám přišly od severu, když tamní vody zamrzly, a znemožnily jim tak přístup k potravě. Pražské kachny, zcela klidně plovoucí po hladině Vltavy, je přilákají. Je známý trik lovců kachen, především v Holandsku ve velkých kačenárnách, v Rusku a Severní Americe, že se vypustí živé kachny, kterým byla amputací části křídla vzata možnost odletu, do prostorů, kde byly nalíčeny nejrůznější pasti nebo kde číhají lovci. Táhnoucí kachny se ohlížejí po vhodných místech k odpočinku a načerpání nových sil. Tu spatří na hladině rybníku, zátoky nebo řeky hejno kachen, které zdánlivě zcela bezstarostně se věnují samy sobě a svým žaludkům. Letící hejno kachen má stejnou psychologii jako jiná zvířata žijící ve společnostech po celý rok nebo na určitou dobu; spoléhá se na instinkt svých druhů. V daném případě se svěří s důvěrou společností kachen, které již předtím zapadly na vodu a chovají se tu zcela klidně. Hejno oklamáno kachnami vysazenými k tomu účelu číhaři se snese na vodu a stává se obětí lovců. Je zajímavé, že v některých krajinách se s úspěchem namísto živých kachen užívá dřevěných nalakovaných atrap, které rovněž zcela plní svůj úkol. ¶ Podobně překonají svoji nedůvěru k člověku i severské kachny divoké, které jsou jinak velice opatrnými a plachými ptáky, a snesou se na řeku uprostřed velkoměsta; vždyť tu tolik jiných kachen klidně pluje, nejví známky nepokoje, proč by tedy mělo hrozit nějaké nebezpečí? – asi tak by se daly pocity kachen vyjádřiti lidskými myšlenkami. Máme tedy co děkovati našim krotkým březňáčkám, že v Praze zimuje někdy i více než tisíc kachen. ¶ Březňáčky hnízdí v Praze na vícero místech. Jednak v parcích na malých rybníčcích, jednak na březích Vltavy. Některé kachny zakládají svá hnízda daleko od vod; tak pozorujeme v hnízdní době přeletovati kachny nad Šárkou a roztockým lesem, když ze svých hnízd sletují na Vltavu, aby se zde proplavaly a vykoupaly. ¶ Již na podzim, těsně po období pelichání, se sdružují kachny do párů. Je zajímavé, že již v tuto dobu pozorujeme páření kachen, aniž by mohlo dojít k oplození pro nevyvinuté pohlavní orgány. Kachny setrvávají v párech přes zimu a počátkem března se začínají rozletovati na svá hnízdiště. Je započato se stavbou hnízda na vhodných tichých místech, např. v rákosinách říčních ramen, ale i v křovinách vzdálených od řeky, někdy dokonce i v dutinách starých vrb a na širokých větvích vzrostlých stromů. Hnízdní materiál snáší kachna, někdy za pomoci



4



5





<b>KUKAČKA obecná evropská</b>
Cuculus canorus canorus
<span></span>

**POPIS** – ♂ svrchu namodrale šedý, ocas černý s bílými konci per, křídla jsou tmavá. Na spodině bělavý s šedými vlnkami. ♀ jsou buď podobné ♂, jen s rezavým nádechem na předních partiích těla, nebo je u nich vše, co u ♂ je šedé, nahrazeno rezavou hnědí; svrchu jsou tmavě čárkované.

**BIOTOP** – Lesy všeho druhu, háje a sady.

**ROZŠÍŘENÍ V ČECHÁCH** – Všude přítomna, i když ne na všech místech stejně hojná.

**VÝSKYT V PRAZE A OKOLÍ** – Nejbliže vnitřnímu městu se vyskytá v Kinského zahradě a na Petříně (nehojně) a odtud zaletuje občas do Jeleního příkopu, Chotkových sadů a do hradních zahrad. Asi stejně často se s ní setkáváme v Královské oboře. V akátových lesících severně od Troje je častější. Častá je na Hřebenech, v roztockém lese, nad Báněmi, u Chuchle a Černošic a v celém pražském okolí, pokud sahájí lesy.

Přilétá po polovině dubna a staří ptáci odlétají již koncem července a začátkem srpna, mladí je následují od konce srpna do počátku září.

**vw**



<b>KUKAČKA obecná</b>
Cuculus canorus
<span></span>

Pravidelně, ale nehojně hnízdící druh na území Velké Prahy. V ČR obývá všechny typy biotopů od nížin po nejvyšší polohy, vyhýbá se centřům měst a velkým zemědělským plochám.<sup>377</sup> V ČR i v celé Evropě od 80. let 20. století ubývá.<sup>79, 433, 438</sup> Důvodem může být pokles potravní nabídky i zvýšená mortalita během migrace do afrických zimovišť.<sup>220</sup>

V Praze se v polovině minulého století vyskytovala a rozmnožovala i v centru (Královská obora, Petřín), jak dokládá kroužkování mláďat.<sup>423</sup> Při mapování v letech 1985–1989 již z vnitřního města pocházejí jen záznamy volajících samců a výskyt se omezil pouze na okraje metropole, především její jižní a východní část. Obsazeno bylo 58 % mapovacích kvadrátů a početnost byla odhadnuta na 137–140 volajících samců.<sup>150</sup>

Po roce 2000 se obraz rozšíření kukačky obecné v Praze v podstatě nezměnil. Podle dostupných dat<sup>423, 424</sup> jsou obsazeny především okraje metropole s vodními plochami a toky na jihu (Šeberov, Lipence) a východě (Dubeč, Hostavice, Dolní Počernice), což zřejmě souvisí s výskytem nejčastějšího pěstouna, rákosníka obecného. Poměrně vysoká frekvence v kompletních seznamech (24 %) zřejmě souvisí s nápadností druhu. O změnách početnosti v Praze nemáme údaje, stavy ale zřejmě ani zdaleka nedosahují odhadu početnosti z 80. let 20. století.

**jc**

<b>CHŘÁSTAL vodní evropský</b>
Rallus aquaticus aquaticus
<span></span>

**POPIS** – Hlava, krk a spodina šedé, boky černé s bílými pruhy, vrch těla hnědý s černými skvrnami. Dlouhý červený zobák. *Mladí* jsou naspodu bělaví s rezavými skvrnami. *Zobák hnědý.*

**BIOTOP** – Rybníky, převážně menších rozloh a mělké, zarostlé hustou pobřežní vegetací.

**ROZŠÍŘENÍ V ČECHÁCH** – Nechojně hnízdí na vhodných klidných místech.

**VÝSKYT V PRAZE A OKOLÍ** – V únoru 1941 byl nalezen 1 zesláblý exemplář na navigaci u holešovického přístavu.

**vw**



<b>CHŘÁSTAL vodní</b>
Rallus aquaticus
<span></span>

V Praze pouze lokálně hnízdící druh. V ČR hnízdí v litorálních porostech rybníků a dalších vodních ploch. V posledních desetiletích se zvyšuje početnost a přibývá i počet obsazených lokalit.<sup>378</sup> V evropském měřítku přibývá na severu, naopak ubývá na jihu. Příčinou úbytku je zánik biotopů a přeměna mokřadů na zemědělskou půdu.<sup>220</sup>

Historické údaje o výskytu chřástala vodního na území Prahy chybějí, což může být do značné míry dáno skrytým způsobem života. V 50. a 60. letech minulého století bylo známo hnízdění v Hostavicích a na rybníku Martiňák.<sup>115</sup> Při mapování v 80. letech byla početnost odhadnuta na 12 párů.<sup>150</sup>

Po roce 2000 se podle dostupných údajů výskyt omezil na východní část metropole, kde v současnosti hnízdí na vodních plochách v Hostavicích, na Dolnopočernickém rybníku a až 4 samci jsou zjišťováni na retenční nádrži Slatina v Dubči.<sup>424</sup> Hojnější je za jarního tahu, což dokazuje odchyt 35 jedinců na rybnících v Šeberově v březnu až dubnu 2020.<sup>423</sup> V posledních deseti letech jsou (zřejmě díky mírným zimám) pravidelně zjišťováni zimující ptáci. Nejvíce pozorování pochází z nádrže Slatina (až 3 ex. 17. února 2021), další pak z Drahanského potoka, Dolních Chabrů, Modřanských tůní, Nebušického potoka a Botiče.<sup>424</sup>

**jc**

<b>CHŘÁSTAL malý</b>
Porzana parva

**POPIS** – ♂ svrchu hnědý s nezřetelným černým a řídkým bílým skvrněním. Čelo, strany hlavy a krku a spodina makově šedé. Vrchní část krku a vrch hlavy hnědé. ♀ má hrdlo bílé, ostatní spodina je nažloutlá, na prsou s rezavým nádechem.

**BIOTOP** – Podobný jako u předešlých „vodních“ chřástalů.

**ROZŠÍŘENÍ V ČECHÁCH** – O hnízdění v novější době nemáme zpráv. Je přirozené, že u ptáka tak skrytě žijícího jsou i případy pozorování a zástřelů velkou vzácností.

**VÝSKYT V PRAZE A OKOLÍ** – Byl zastížen celkem dvakrát. 3. prosince 1896 byl uloven dospělý ♂ v Braníku<sup>211</sup> a 11. dubna 1937 uloven 1 ex. u Modřan.<sup>399</sup>

VW



<b>CHŘÁSTAL malý</b>
Zapornia parva

V ČR je chřástal malý vzácným druhem litorálních porostů nižších poloh, jehož početnost meziročně kolísá.<sup>378</sup> Také populace na Neziderském jezeře v Rakousku poklesla z 12 000 až 22 000 párů v 80. letech minulého století na 1–2 tisíce v letech 2005–2006.<sup>220</sup> V Praze velmi vzácný druh, recentně zjištěný prokazatelně jen dvakrát. Záznamy pocházejí z jara 2010. Dne 25. dubna byl nalezen ♂ spadlý do světlíku v Dejvicích a po okroužkování vypuštěn u soutoku Vltavy a Berounky. Další ♂ byl odchycen 14. května na nádrži Slatina v Dubči.<sup>424</sup>

JC

<b>SLÍPKA zelenonohá západoevropská ●</b>
Gallinula chloropus chloropus

**POPIS** – Zobák a čelenka živě červené, hlava, krk a spodina tmavě šedé, boky zdobeny bílými skvrnami. Vrch těla olivově hnědý. *Mladí* jsou svrchu hnědí, prsa šedá, ostatní spodina špinavě bílá.

**BIOTOP** – Vodní příkopy, rybníky každé rozlohy, klidná ramena tekoucích vod, pokud jsou dostatečně zarostlá pobřežní a vodní vegetací.

**ROZŠÍŘENÍ V ČECHÁCH** – Nikde na příhodných místech nechybí, místy se vyskytá velice hojně.

**VÝSKYT V PRAZE A OKOLÍ** – Pravidelně hnízdí v 1–3 párech v starém náhoně v zoologické zahradě, rovněž v několika párech na Staré řece v Královské oboře. Mimo to zjištěna v hnízdní době na loužích, vzniklých velkou vodou u Vltavy před Roztoky, na rybníce v Kyjích a Počernicích. Přilétá do Prahy před první polovinou dubna, odlet trvá až do listopadu (11. listopadu 1941 poslední).

VW



● Jméno navrhuji. Ve východ. Prusku a býv. Polsku hnízdí *Gallinula chloropus lucida* DUNAJEWSKI.

<b>SLÍPKA zelenonohá</b>
Gallinula chloropus

Pravidelně a v příhodných biotopech hojně hnízdící druh. V ČR hnízdí v nižších polohách po celém území na stojatých i pomalu tekoucích vodách s porosty příbřežní vegetace<sup>378</sup> a od 80. let 20. století mírně přibývá.<sup>433</sup> Regionální trendy se však mohou značně lišit.<sup>378</sup> V rámci Evropy je početnost stabilní.<sup>220</sup>

Od počátku 20. století byla v Praze běžně hnízdícím druhem – ve 40.–60. letech hnízdilo 5 párů ve Stromovce, 1–3 páry v zoo, na modřanských a zbraslavských tůních u Vltavy a na rybnících v okrajových částech města. Při mapování v letech 1985–1989 byla zjištěna v 28 % čtverců. Centrem výskytu byla východní a jihovýchodní část s četnými rybníky. Hnízdila ale i po celém pražském toku Vltavy a Berounky. Kromě tradiční lokality ve Stromovce hnízdila i na dalších, často velmi malých vodních plochách a parkových nádržích, např. na Petříně nebo ve vilové zástavbě v Břevnově a Střešovicích. Početnost v 80. letech byla odhadnuta na 97 hnízdicích párů.<sup>150</sup>

Po roce 2000 se slípka v Praze rozšířila a početnost se zvýšila. Obsadila v podstatě všechny vodní plochy včetně malých nádrží v centru města (např. jezírko ve Valdštejnské zahradě na Malé Straně). Expanze začala v pražské zoo, kde se početnost během pěti let zvýšila ze 3 na 25 párů. Po povodni 2013 klesl počet hnízdních párů v zoo na 13. V současnosti kolísá z roku na rok kolem 15 párů s trendem poklesu. Povodeň měla vliv i na úspěšnost hnízdění a roku 2013 byly nejnižší zimní počty mladých slípek v zoo a na toku Vltavy (K. Pithart in litt.).

Dnes je slípka zelenonohá po kachně divoké druhým nejhojnějším druhem vodního ptáka v Praze s početností převyšující 180 párů (K. Pithart in litt.). Většina pražských slípek v současnosti zůstává na hnízdišti celoročně. Na Vltavě, kde se početnost zimujících ptáků začala zvyšovat již koncem minulého století,<sup>60</sup> k nim zřejmě přibývají i jedinci ze severnějších hnízdišť.<sup>423</sup> Společně s vodními toky a plochami ve středních Čechách se zde vyskytuje většina zimující populace v ČR.<sup>275</sup>

JC

### ČÁP bílý evropský

*Ciconia ciconia ciconia*

**POPIS** – Uzdička a nahá kůže kol oka černé, jinak celý bílý. Letky křídelní černé.

Nohy a zobák červené.

**BIOTOP** – Otevřené kraje kol velkých řek a rybníků s vlhkými loukami a skupinami větších stromů.

**ROZŠÍŘENÍ V ČECHÁCH** – V mnohých krajích dosud dosti hojně hnízdí, převážně na budovách.

**VÝSKYT V PRAZE A OKOLÍ** – Jen málokdy a nepravidelně se objeví nad Prahou na jarním tahu několik exemplářů.

VW



### ČÁP bílý

*Ciconia ciconia*

ŘÁD ČÁPI / Ciconiiformes

ČELEĎ ČÁPOVITÍ / Ciconiidae

V současnosti bývají čápi bílí v Praze pozorováni pravidelně při přeletech i na polích a loukách v okrajových částech města. Objevují se od března do září (nejčastěji v dubnu) a výjimečně i v zimě.<sup>424</sup> Většinou jde o jednotlivé ptáky, vzácněji o 2–5 ex. Výjimečný je záznam přeletu 24 ex. v září 2013 nad Chodovem a nocování 25 ex. v srpnu 2011 na budovách a ramenu jeřábu v Malešicích.<sup>424</sup> V letech 1998–2001 pár čápů hnízdil v zoo na komínu pavilonu slonů. Samec původem z volné přírody byl držen v zoo jako létavý, samice do Prahy přesídlila z Braniborska, kde se v roce 1995 vylíhla. Samice na zimu odlétala. Když samec v zimě 2001/2002 ztratil schopnost létat, ještě se k němu vracela, avšak v roce 2003 zahnízdila s jiným divokým samcem; naposledy byla pozorována po příletu v roce 2005 (K. Pithart in litt.). V letech 2014–2017 v ČR hnízdilo 900–950 párů.<sup>378</sup> Areál druhu v Evropě expandoval na jihu a severovýchodním směrem, narostla i celková početnost.<sup>220</sup>

JH

### BUKAČ velký evrasijský

*Botaurus stellaris stellaris*

**POPIS** – S výjimkou bělavého hrdla a černé čepičky na hlavě po celém těle hnědý s tmavým vlnkováním a čárkováním.

**BIOTOP** – Rozsáhlé rákosiny kolem větších rybníků, ležících v klidných místech.

**ROZŠÍŘENÍ V ČECHÁCH** – Je vzácnější než bukač malý, hnízdí často pouze v jižních Čechách.

**VÝSKYT V PRAZE A OKOLÍ** – Sám znám toliko jeden případ zastižení; 1. listopadu 1941 byl polapen u Letňan 1 mladý pták a poslán živý do zoologické zahrady. O. Kadlec (in litt.) ho dvakrát zastihl u Štvanice.

VW



### BUKAČ velký

*Botaurus stellaris*

ŘÁD BRODIVÍ A PELIKÁNI / Pelecaniformes

ČELEĎ VOLAVKOVITÍ / Ardeidae

Bukač velký se v Praze objevuje vzácně za tahu, v době hnízdění i v zimě. Pravidelnější výskyt je hlášen až od roku 2010.<sup>424</sup> Opakovaně se vyskytl na retenční nádrži Slatina v Dubči, kde dokonce volal samec v roce 2010 po dobu tří týdnů<sup>424</sup> a v roce 2016 téměř celý měsíc.<sup>424, 445</sup> Ze zimních měsíců jsou známy čtyři záznamy, z toho ve dvou případech šlo o poraněné ptáky. Jeden z nich, pták s přeraženou nohou dodaný 11. prosince 2012 ze Stodůlek do záchranné stanice (J. Kubíček),<sup>424</sup> byl po úspěšném vyléčení vypuštěn v dubnu 2013 na Slatině.<sup>404</sup> Populace bukače velkého v ČR je velmi malá a dlouhodobě kolísá kolem 30 párů.<sup>378</sup> Evropský areál se rozšířil směrem na sever ve Švédsku a Finsku, početnost vzrostla ve Velké Británii a v západní Evropě, zatímco populace směrem na východ se jeví jako stabilní.<sup>220</sup>

JH

### BUKAČ malý evropský

*Ixobrychus minutus minutus*

**POPIS** – ♂ na hlavě černá čepička, krk

šedohnědý, vpředu žlutohnědý, vrch těla černý.

Spodina jemně nažloutle hnědá, břicho bílé.

Křídla hnědá, ♀ na vrchu těla narudle hnědá,

přední krk nejasně skvrnitý.

**BIOTOP** – Husté rákosiny kol rybníků, obrostlých

křovinami a hustými lesíky.

**ROZŠÍŘENÍ V ČECHÁCH** – Dosud pravidelně hnízdí

na mnoha rybnících po celých Čechách.

**VÝSKYT V PRAZE A OKOLÍ** – Pražským okolím podél

Vltavy protahují každoročně v pozdním létě mladí

ptáci. Tak kupř. 20. srpna 1941 1 ex. chycený v Libni,

12. srpna 1942 dodán do zoologické zahrady

1 juv. z okolí, jiný zašel cestou; každý podzim jsou

do zoologické zahrady hlášeny některé exempláře.

VW



### BUKÁČEK malý

*Ixobrychus minutus*

ŘÁD BRODIVÍ A PELIKÁNI / Pelecaniformes

ČELEĎ VOLAVKOVITÍ / Ardeidae

I když z minulosti o hnízdění bukáčka malého

v Praze není žádná zpráva, lze předpokládat,

že tu hnízdil. Frič<sup>147</sup> píše o hnízdění nedaleko Prahy,

jejíž rozloha však tehdy byla podstatně menší než

dnes. V roce 1953 byla nalezena dvě hnízda

na Litovickém rybníku u Hostivic těsně za

hranicemi Prahy, avšak přímo na území Prahy bylo

hnízdění prokázáno až v roce 1963 na Hrnčírském

rybníku u Kunratic.<sup>150</sup> Další hnízdění zjistili až

v roce 2003 Holáň & Kněžínek<sup>178</sup> na rybníku

Martiňák u Černého Mostu. V letech 2011–2020

bukačci téměř pravidelně hnízdili na retenční nádrži

Slatina v Dubči a ojedinele byli zastíženi i na dalších

vodních plochách.<sup>424</sup> V minulosti byl bukáček malý

v ČR nejpočetnějším volavkovitým ptákem, avšak

v období 1960–1990 téměř vymizel (1985–1989 jen

50–90 párů), v posledních letech se však jeho stavy

začaly opět zvyšovat (70–100 párů v letech

2014–2017).<sup>378</sup> To je v souladu se zotavováním

evropské populace od konce 90. let 20. století.<sup>220</sup>

JH

### BUKAČ noční Linnaeův

*Nycticorax nycticorax nycticorax*

**POPIS** – Vrch hlavy a až po dolní hřbet leskle černý,

později zelenavý, křídla a ocas šedé, spodina bílá.

V záhlaví dvě až čtyři dlouhá bílá splývavá pera.

**BIOTOP** – Hustě zarostlé lužní lesy

s porosty vrb kol močálů.

**ROZŠÍŘENÍ V ČECHÁCH** – Občas bývají

zastíženy zatoulané exempláře.

**VÝSKYT V PRAZE A OKOLÍ** – Podle Palliardiho<sup>298</sup>

byl zastížen v pražském okolí. Ošetřovatelé

zoologické zahrady mně vyprávěli, že se některé

roky dostavovaly (asi mezi 1934–37) na podzimním

tahu jednotlivé juv. exempláře i malé skupinky

k voliére, kde jsou chováni zdejší bukači noční.

VW



### KVAKOŠ noční

*Nycticorax nycticorax*

ŘÁD BRODIVÍ A PELIKÁNI / Pelecaniformes

ČELEĎ VOLAVKOVITÍ / Ardeidae

Až do roku 1996 se kvakoš noční na území Prahy

objevoval jen výjimečně. V roce 1996 byli vypuštěni

ptáci chovaní v zoo a stali se základem volně hnízdící

kolonie v areálu zoo. Již následujícího roku se k nim

připojil první „divoký“ jedinec, v roce 1998 ptáci

z chovu vyhnízдили a o rok později se do hnízdění

zapojili tažní ptáci. V následujících letech, přestože

původní ptáci vymírali, počet hnízdících párů

pomalu narůstal na počet 6 až 8 párů. Zhruba v roce

2003 byli původní chovanci již zcela nahrazeni

volně žijícími ptáky a populace se stala naprosto

nezávislou. V roce 2016 v zoo hnízdilo nejméně

13 párů, většina dvakrát. Byli mezi nimi i tři ptáci,

kteří v roce 2013 unikli z voliéry poničené povodní.

Později se velikost kolonie ustálila na počtu

12–15 párů. Kvakoši z volné kolonie i jedinci

vypouštění z chovu byli označeni vysílačkami.<sup>446</sup>

Ukázalo se, že ptáci zimují v subsaharské Africe,

ale také v Saúdská Arábii, zajímavé bylo též

pravděpodobné hnízdění jednoho z pražských

kvakošů na jižní Ukrajině.<sup>308</sup>

Ve vazbě na kolonii v zoo kvakoši nepravidelně

hnízdí v počtu 1–2 párů i v blízké Stromovce a jejich

výskyt je hlášen od března do října nejen z širšího

okolí zoo, ale i ze vzdálenějších pražských vodních

plach a toků.<sup>424</sup> Kvakoš okroužkovaný jako mládě

v roce 2003 se do zoo vrací každým rokem, včetně

roku 2021, kdy se jako osmnáctiletý stal nejstarším

kvakošem jak v ČR,<sup>423</sup> tak v Evropě.<sup>143</sup> Při mapování

v letech 2014–2017 byl stav kvakoše nočního v ČR

odhadnut na 900–1 100 párů, tj. dvojnásobek

odhadu v roce 2002.<sup>378</sup> Kvakoš noční je rozšířen

téměř po celém světě, s výjimkou nejchladnějších

oblastí a Austrálie. Na rozdíl od ČR v podstatné

části evropského areálu jeho početnost dlouhodobě

klesá.<sup>220</sup>

JH, KP

**MANDELÍK obecný evropský**

Coracias garrulus garrulus

**POPIS** – Hlava modrá, záhlaví nazelenalé, hřbet a ramena kaštanově hnědé, kostřec tmavomodrý, krajní ocasní pera na koncích černá, ostatní zelenomodrá. Malé krovky křídelní fialově modré, ostatní světlemodré, letky tmavě hnědé. Spodina jemně modrá.

**BIOTOP** – Rovinatá krajina se starými dubovými a borovými porosty, které skýtají dostatek hnízdních dutin.

**ROZŠÍŘENÍ V ČECHÁCH** – Nehojný hnízdivec na některých místech v Polábí a západních Čechách.

**VÝSKYT V PRAZE A OKOLÍ** – Rozum<sup>334</sup> ho uvádí z lesů u Jiren. Dnes se zde však ani za tahu neobjevuje.

vw

**MANDELÍK hajní**

Coracias garrulus

ŘÁD SROSTLOPRSTÍ / Coraciiformes

ČELEĎ MANDELÍKOVITÍ / Coraciidae

Mandelík hajní dříve na území ČR hnízdil pravidelně a místy početně, avšak od konce 20. století patří mezi druhy, které jako hnízdící vymizely, a jen občas se objeví jednotliví protahující ptáci.<sup>197</sup> Podobně tento druh zmizel z mnoha dalších území na severní hranici svého areálu rozšíření v Evropě.<sup>220</sup> Z Prahy je znám jediný údaj: 22. dubna 2002 pozoroval jednoho ptáka M. Jelínek v Modřanech.<sup>210</sup> V roce 2011 byl mandelík opakovaně (9. a 22. května) pozorován necelé dva kilometry od hranic Prahy u Jenštejna.<sup>424</sup>

JH

**LEDŇÁČEK obecný středoevropský**

Alcedo atthis ispida

**POPIS** – Svrchu šedočerný se svítivým zelenomodrým vlnkáváním, hřbet a kostřec jásavě zelenomodrý, tváře skořicové, od zobáku se táhne černozeleň vlnkavá, hrdlo nažloutle bělavé, prsa skořicová, ostatní spodina světlejší. Letky černé s širokými vnějšími zelenými lemy.

**BIOTOP** – Břehy řek, potoků a rybníků, pokud nejsou příliš navštěvované.

**ROZŠÍŘENÍ V ČECHÁCH** – Pravidelně rozšířen.

**VÝSKYT V PRAZE A OKOLÍ** – Na podzim a v zimě, počínaje polovinou září, se objevuje na strouze v Troji, v Král. oboře na dolním rybníčku a na Staré řece. V prosinci zjištěn na Kampě a u Modřan. Hnízdí na Berounce pod Černošicemi.

vw

**LEDŇÁČEK říční**

Alcedo atthis

ŘÁD SROSTLOPRSTÍ / Coraciiformes

ČELEĎ LEDŇÁČKOVITÍ / Alcedinidae

Na území celé ČR hnízdí všude kolem vodních toků v nížinách a pahorkatinách, ve vyšších polohách je vzácnější.<sup>378</sup> Od 80. let minulého století zaznamenáváme mírný vzestup s velkými meziročními výkyvy.<sup>433</sup> Propad početnosti mají zpravidla na svědomí chladné zimy, ztráty bývají ale rychle nahrazeny.<sup>197</sup> V Evropě se areál rozšíření druhu posouvá k severu, pravděpodobně vlivem změny klimatu.<sup>220</sup> Naši ledňáčci jsou částečně tažní, někteří jedinci (spíše starší) zůstávají přes zimu v oblasti, kde hnízdili, jiní odlétají na jih (s větší pravděpodobností mláďata). Migrační chování se rovněž mění s klimatickými podmínkami v daném roce.<sup>87</sup>

Čtyroký<sup>112</sup> uvádí, že první zaznamenané hnízdění tohoto druhu v Praze pochází ze začátku 20. století, a to na Veslařském ostrově na Vltavě. V druhé polovině 40. let ledňáčci hnízdili v Královské oboře. Opakovaně využívanou lokalitou bylo také slepé rameno Vltavy v Zoo Praha. Od 70. let 20. století je ledňáček na území Prahy pravidelným hnízdičem.

Současné rozšíření ledňáčka říčního v Praze kopíruje vodní toky. Obývá ale i vodní nádrže a rybníky, především při jižním a východním okraji Prahy.<sup>150, 163</sup> Dnes se s ledňáčkem můžeme v Praze potkávat celoročně. Nejčastěji u Vltavy, hnízdí ale spíše v blízkosti středně velkých potoků jako jsou Rokytka, Botič, Radotínský nebo Kunratický potok.<sup>163</sup> Při vycházkách je zjištěn častěji v zimě (frekvence 15 % v kompletních seznamech) a v období tahu (15 %) než v období hnízdění (7 %). Pro hnízdění potřebuje strmé hlinité břehy, kde si hloubí noru. Pravidelně hnízdí i v PP Litoznice a v PR V Pískovně v Dolních Počernicích.<sup>424</sup> Některé hlinité stěny a břehy slouží ledňáčkům jako hnízdiště po dlouhá desetiletí, jiná osidluje a opouští v závislosti na vzniku či zániku vhodných břehových partií.<sup>163</sup>

os

**PARUKÁŘKA lesní středoevropská**

Parus cristatus mitratus

**POPIS** – Vrch hlavy na šedobílém podkladě temně skvrnitý, peří v zátylku tvoří nápadnou špičatou chocholku, strany hlavy špinavě bílé, od oka vede černý proužek, který se v krajině ucha lomí směrem dolů a dopředu. Od černého hrdla vede tmavý proužek až do zátylí. Vrch těla šedohnědý, spodina světle hnědě nadechnuta. Křídla i ocas hnědé.

**BIOTOP** – Jehličnaté lesy, v našich krajích hojnější v lesích borových než smrkových. Ve smíšených lesích jen tehda, převyšuje-li podíl konifer listnáče, a to i výjimkou.

**ROZŠÍŘENÍ V ČECHÁCH** – Místy nehojná, jinde skoro tak hojná jako uhelníček.

**VÝSKYT V PRAZE A OKOLÍ** – V blízkém pražském okolí zjištěna jen na toulce v roztockém lese. Hnízdí nehojně v okolí Jevan a Klánovic, obecná v lesích na Hřebenech. V městě a jeho parcích dosud nebyla zjištěna.

vw

**SÝKORA parukářka**

Lophophanes cristatus

ŘÁD PĚVCI / Passeriformes

ČELEĎ SÝKOROVITÍ / Paridae

Hnízdí v jehličnatých lesích, v Praze v současnosti např. v Horní Šárce, Prokopském údolí, oboře Hvězda, Kunratickém lese, Modřanské rokli, Cholupicích, Hodkovičkách, PR V Pískovně, Klánovickém lese a Hostivaři. Hanzák & Kruis<sup>168</sup> ji považovali za daleko vzácnější než sýkoru uhelníčka. V letech 1985–1989 byla v hnízdní době zjištěna výlučně v příměstských lesích na západním, jižním a východním okraji města.<sup>150</sup> V letech 2002–2006 byl zaznamenán přibližně stejný obraz rozšíření, s mírným plošným nárůstem v oblasti Klánovického lesa.<sup>428</sup> V současné době v Praze převažují pozorování z mimohnízdniho období, kdy se parukářky potulují krajinou ve společnosti dalších druhů sýkor a zastavují se v místech s jehličnatými dřevinami.<sup>424</sup> Frekvence výskytu v kompletních seznamech je ale v zimě i v hnízdním období podobná a nízká (cca 1 % vycházek). V současnosti má parukářka v ČR stabilní rozšíření i populační trendy.<sup>378, 433</sup> V Evropě jsou počty po určitém poklesu po roce 1980 stabilní.<sup>79, 438</sup> Případné změny závisí na přeměnách jehličnatých lesů ve smíšené, až listnaté a způsobech lesnického hospodaření.<sup>220</sup>

jš

**BABKA leskohlavá středoevropská**

Parus palustris communis

**POPIS** – Vrch hlavy a malá skvrna na bradě černé; čern na hlavě s víceméně jasným modravým leskem. Vrch těla, křídla a pera ocasní hnědavé, spodina těla špinavě bílá s hnědavým nádechem na bocích.

**BIOTOP** – Zahrady a ovocné sady, křoviny a stromy podél řek a potoků, v listnatých lesích.

**ROZŠÍŘENÍ V ČECHÁCH** – Nikde není hojná, ač ji všude najdeme.

**VÝSKYT V PRAZE A OKOLÍ** – Skutečně hojná je jen v pásu vyšších stromů v Kinského zahradě. Jinak je přítomna ve všech parcích, kde má možnost hnízdění.

vw

**SÝKORA babka**

Poecile palustris

ŘÁD PĚVCI / Passeriformes

ČELEĎ SÝKOROVITÍ / Paridae

Pravidelně se vyskytuje v parcích, zejména tam, kde nalézá starší listnaté stromy s vhodnými hnízdními dutinami.<sup>150</sup> Stálý druh, který je ale nenápadný, a tak frekvence výskytu v kompletních seznamech v Praze (5 % v době hnízdění, 8 % v zimě) nejspíš skutečnou početnost podhodnocuje. Babka obývá i větší část území ČR,<sup>378</sup> v Evropě se její oblast výskytu za posledních třicet let příliš nezměnila.<sup>220</sup> V ČR se po úbytku stavů do poloviny 90. let 20. století početnost hnízdní populace mírně zvyšuje,<sup>433</sup> podobně vypadá i trend početnosti v Evropě.<sup>79, 438</sup> O změnách početnosti v Praze nejsou podrobnější údaje, celostátní úbytek do poloviny 90. let se projevil patrně i zde,<sup>150</sup> nic ovšem nenasvědčuje dalšímu úbytku a stavy jsou nejspíš stabilní. Babka nevyužívá hnízdní budky a zůstává závislá na přirozených dutinách. Nešetrné úpravy parků a odstraňování starých dřevin patří mezi hlavní hrozby pro tento druh v Praze.

pv

## PRAŽSKÉ PTACTVO 1800–2020

### PTÁCI, MĚSTO, PŘÍBĚH HRDINY

Pražské ptactvo 1800–2020

Ptáci - město - příběh hrdiny

Veleslav Wahl, Petr Voříšek, Jaroslav Cepák,  
Kateřina Ebelová, Jan Hora, Jakub Hošek,  
Jan Hošek, Ondřej Sedláček, Jaroslav Škopek

K vydání připravila a jazykovou  
redakci provedla Edita Onuferová  
Redakční spolupráce Terezie Pokorná

Obrazová a technická redakce Viktor Karlík  
Ilustrace Jan Hošek,  
Karel Svolinský, Veleslav Wahl  
Fotografie lokalit Prahy  
z let 2021–2022 Karel Cudlín  
S faksimile ilustrací Jany Kropáčkové  
a fotografií V. J. Staňka z vydání  
Pražského ptactva z roku 1944

Grafický design, sazba a obálka  
Josefina Karlíková a Matej Vojtuš  
Předtisková příprava Zdeněk Franc

RR ISBN 978-80-7622-028-7  
ČSO ISBN 978-80-87572-71-9

[www.revolverrevue.cz](http://www.revolverrevue.cz)  
[www.birdlife.cz](http://www.birdlife.cz)

Kniha vychází za finanční podpory Nadačního fondu rodiny Malých,  
Magistrátu hl. m. Prahy, Přírodovědecké fakulty Univerzity Karlovy,  
Právnické fakulty Univerzity Karlovy a členů  
a podporovatelů České společnosti ornitologické.



Vydala Revolver Revue, Hájkova 2, Praha 2 – Nové Město, 120 00,  
tel.: 222 245 801, e-mail: [info@revolverrevue.cz](mailto:info@revolverrevue.cz)

& Česká společnost ornitologická, Na Bělidle 34, 150 00  
Praha – Smíchov, tel. 777 330 355, e-mail: [cso@birdlife.cz](mailto:cso@birdlife.cz)

Vydání první  
Tisk Tiskárna Helbich, a. s.  
Praha 2023

