



NĚMČICE

Excavations in 2021–2022

NĚMČICE

Výzkumy v letech 2021–2022

edited by
Ivan Čižmář and Hana Čižmářová

with contributions from

*Jana Čižmářová, David Hons, Jiří Militký, Irena Ostrá, Miroslav Popelka, Natalie Venclová,
Lukáš Ackerman, Patrick Bárta, Daniel Bursák, Viktoria Čisťáková, Alžběta Danielisová,
Mária Hajnalová, Martin Janovský, Samuel Kertés, Matěj Kmošek, Roman Křivánek,
Lukáš Kučera, Lenka Lisá, Anna Nováčková, Jan Petřík, Martina Roblíčková, Joëlle Rolland,
Zdeněk Tvrдый, Zuzana Zlámalová Cílová*

This work was created as part of the scientific project “*Central agglomeration of Němčice nad Hanou. Interdisciplinary research of key site of La Tène period in Moravia*” (registration no. GA ČR 21-24234S) supported by the Grant Agency of the Czech Republic.

Práce vznikla v rámci řešení vědeckého projektu „*Centrální aglomerace Němčice nad Hanou. Interdisciplinární výzkum klíčové lokality doby laténské na Moravě*“ (registrační č. GA ČR 21-24234S) podpořeného Grantovou agenturou České republiky.

Reviewers / Recenzenti: doc. PhDr. Gertrúda Březinová, CSc.
Priv. Doz. Mag. Dr. Peter C. Ramsel

Contents / Obsah

I. INTRODUCTION / ÚVOD	7
Němčice: La Tène Trade and Production Centre / Němčice: obchodní a výrobní centrum doby laténské (<i>Ivan Čižmář – Hana Čižmářová – Jana Čižmářová</i>)	9
II. EXCAVATION / VÝZKUM	21
Archaeological Excavations in 2021–2022 / Archeologické výzkumy v letech 2021–2022 (<i>Ivan Čižmář – Hana Čižmářová – Miroslav Popelka – Natalie Venclová</i>)	23
III. FINDS / NÁLEZY	91
1. Coin Finds and Hacked Precious Metal / Mince a sekané drahé kovy (<i>Jiří Militký</i>)	93
2. Glass and Glass Production / Sklo a sklářská výroba (<i>Hana Čižmářová</i>)	141
3. Amber / Jantar (<i>Hana Čižmářová</i>)	159
4. Other Finds – Metal, Bone, Antler, Stone / Ostatní nálezy – kov, kost, paroh, kámen (<i>Ivan Čižmář – Hana Čižmářová</i>)	177
5. Pottery / Keramika (<i>Irena Ostrá – Miroslav Popelka</i>)	203
6. Daub Fragments and Their Testimonial Value / Mazanicové fragmenty a jejich výpovědní hodnota (<i>David Hons</i>)	251
IV. ANALYSES / ANALÝZY	283
1. Geophysical Measurements / Geofyzikální měření (<i>Roman Křivánek</i>)	285
2. Analytical Study of Glass from Němčice and its Mediterranean Supply Networks / Analytická studie skla z Němčic a jeho středomořské dodavatelské sítě (<i>Joëlle Rolland</i>)	297
3. Analysis of Enamel / Analýza emailu (<i>Viktoria Čiřtáková – Zuzana Zlámalová Cílová</i>)	315
4. Analysis of Amber / Analýza jantaru (<i>Lukáš Kučera</i>)	327
5. Metallographic Analysis of a Spear and Sword / Metalografická analýza kopí a meče (<i>Patrick Bárta</i>)	333
6. Metallurgy at the Němčice Site Through the Lens of Slag / Metalurgie na lokalitě Němčice optikou strusek (<i>Matěj Kmošek</i>)	345
7. Use-Wear Analysis of Bone and Antler Artefacts / Traseologická analýza kostěných a parohových artefaktů (<i>Anna Nováčková</i>)	355
8. Strontium Isotope Analysis of Animal Bones / Analýza izotopů stroncia ze zvířecích kostí (<i>Alžběta Danielisová – Samuel Kertés – Daniel Bursák – Lukáš Ackerman</i>)	363
9. Osteological Analysis / Osteologická analýza (<i>Martina Roblíčková</i>)	377
10. Human Remains / Lidské kosterní pozůstatky (<i>Zdeněk Tvrdý</i>)	427
11. Archaeobotany / Archeobotanika (<i>Mária Hajnalová</i>)	441

12. Němčice – A Methodological Excursion into the Interpretation of Geoarchaeological Analysis / Němčice – metodický exkurz do interpretace geoarcheologické analýzy (<i>Lenka Lisá – Martin Janovský</i>)	475
13. Petrographic Analysis of Fine Ceramics / Petrografická analýza jemné keramiky (<i>Jan Petřík</i>)	503
V. CONCLUSION / ZÁVĚR (<i>Ivan Čižmář</i>)	513
VI. CATALOGUE / KATALOG (<i>Ivan Čižmář – Hana Čižmářová – Jana Čižmářová – Mária Hajnalová – Irena Ostrá – Miroslav Popelka</i>)	519
VII. PLATES / TABULKY	631
List of full-page images / Seznam celostránkových obrázků	716
List of authors / Seznam autorů	717

Introduction

Úvod



Němčice: La Tène Trade and Production Centre

Němčice: obchodní a výrobní centrum doby laténské

Ivan Čižmář – Hana Čižmářová – Jana Čižmářová

This publication was created as part of the ‘*Central Agglomeration of Němčice nad Hanou. Interdisciplinary Research of a Key La Tène Period Site in Moravia*’ project supported by the Czech Science Foundation in 2021–2024. One of the most important Central European sites of the Late Iron Age, the Němčice trade and production centre enjoyed its heyday in the 3rd–2nd century BC.

Description of the site

The unfortified agglomeration was situated roughly 3 km northwest of the centre of the town of Němčice nad Hanou, at a strategic location in the middle of Moravia in the fertile Haná lowlands and directly in the corridor of the Amber Road. In the flat terrain of central Moravia, it is a relatively conspicuous site on a large hillock with an elevation of 258 m, which provided a view of the wide surroundings and, among other things, also facilitated control of the Vyškov Gate. Flowing around the eastern side of the 35-hectare site is the smaller Žlebůvka Stream, while the Brodečka Stream and its left-bank tributary, the Potůček Stream, trace the west side of Němčice before spilling into the Haná River south of the hillock. The closest water source is the spring of an unnamed watercourse rising at the northwestern foot of the hillock and flowing into the Potůček Stream after a few hundred metres. From a geomorphological perspective, the site is located in the southwest part of the Kojetín Hills on a geological substrate of Neogene and Quaternary sediments. The topsoil covers loess deposits. The site has been cultivated for many years, with five agricultural subjects currently farming the area; landscape elements in the form of green belts were established here in 2021. The surrounding landscape is composed primarily of fields and small mixed deciduous forest stands (DEMEK – MACKOVČIN 2006, 229; FOJTÍK – VESELÁ 2013, 73).

Předkládaná publikace je výstupem výzkumného projektu „Centrální aglomerace Němčice nad Hanou. Interdisciplinární výzkum klíčové lokality doby laténské na Moravě“, který byl podpořen Grantovou agenturou České republiky v letech 2021–2024. Výrobní a obchodní centrum Němčice představuje jednu z nejvýznamnějších středoevropských lokalit mladší doby železné a její největší rozkvět je datován do 3.–2. století př. Kr.

Charakteristika lokality

Neopevněná aglomerace byla situována cca 3 km severozápadně od centra města Němčice nad Hanou, na strategickém místě přibližně ve středu Moravy v úrodné nížině Hané, přímo v koridoru tzv. Jantarové stezky. V rovinatém terénu střední Moravy jde o poměrně nápadnou polohu umístěnou na rozsáhlém návrší s nadmořskou výškou 258 m, jež poskytuje výhled do širokého okolí a kromě jiného umožňovala také kontrolu Vyškovské brány. Lokalita o rozloze přes 35 ha je z východní strany obtékána menším potokem Žlebůvka, ze západní pak vodotečí Brodečka a jejím levostranným přítokem Potůček, které se jižně od návrší vlévají do řeky Hané. Nejbližší zdroj vody představuje pramen bezejmenné vodoteče vyvěrající při severozápadním úpatí kopce a vlévající se po několika stech metrech do toku Potůček. Z geomorfologického hlediska se lokalita nachází v jihozápadní části Kojetínské pahorkatiny, která je tvořena neogenními a kvarténními sedimenty. Svrchní pokryv tvoří ornice, pod níž se nachází spraš. Lokalita je dlouhodobě obdělávána, hospodaří zde pět zemědělských subjektů a v roce 2021 zde byly založeny krajinné prvky v podobě pásů zeleně. V okolní krajině převažují pole a drobné lesíky tvořené smíšenými listnatými porosty (DEMEK – MACKOVČIN 2006, 229; FOJTÍK – VESELÁ 2013, 73).

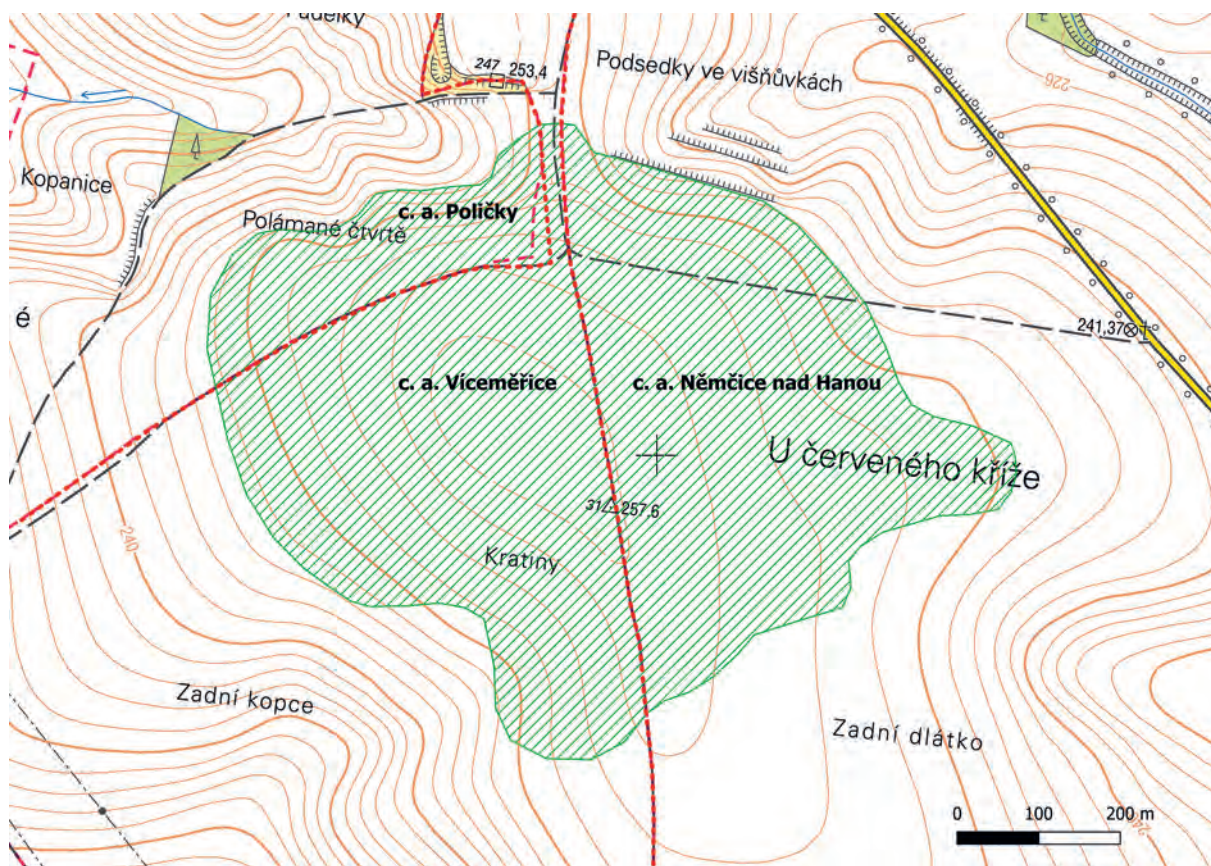


Fig. 1. Position of the site on the Czech topographic map 1:10 000. The polygon was created based on the results of geophysical survey and the current distribution of recorded finds. Author I. Čížmář.

Obr. 1. Poloha lokality na ZM ČR 1 : 10 000. Polygon vytvořen podle výsledků geofyzikálního měření a aktuálního rozptylu zaměřených nálezů. Autor I. Čížmář.

Objevování lokality a počátky výzkumu

Vzhledem k absenci terénních reliktnů byla lokalita i přes náhodný nález stříbrné tetradrachmy v roce 1892 a hojné doklady osídlení převážně v podobě zlomků keramických nádob považována za srovnatelnou s desítkami jiných běžných sídlišť v hustě osídleném regionu Hané. Archeologické nálezy byly získány v prostoru několika desítek hektarů zasahujícím na tři katastrální území (obr. 1) – zhruba polovina na k. ú. Němčice nad Hanou (polohy „Zadní dlátko“, „U červeného kříže“ a „Podsedky ve višňůvkách“), obdobně na k. ú. Víceměřice (polohy „Kratiny“, „Zadní kopce“ a „Padělky“) a pouze malou částí na k. ú. Poličky (poloha „Polámané čtvrtě“), proto také byla lokalita v soupisu J. Meduny publikována jako dvě samostatná sídliště – Němčice nad Hanou a Víceměřice (MEDUNA 1980, 215, 309–311). V odborné literatuře (i mezi laickou veřejností) se nicméně pro lokalitu vžilo zkrácené označení Němčice¹ a s tímto pojmenováním pracuje i tato publikace.

Historie poznání Němčic byla podrobněji prezentována již v několika studiích (ČIŽMÁŘ – KOLNÍKOVÁ

Discovery of the site and the beginning of investigations

In the absence of field relics and despite the random discovery of a silver tetradrachm in 1892 and abundant evidence of settlement, mainly in the form of potsherds, the site was considered comparable to dozens of other common settlements in the densely populated region of Haná. Archaeological finds were obtained in an area of several dozen hectares extending into three cadastral areas (Fig. 1) – roughly half in the cadastral area of Němčice nad Hanou (‘Zadní dlátko’, ‘U červeného kříže’ and ‘Podsedky ve višňůvkách’ locations), similarly in the cadastral area of Víceměřice (‘Kratiny’, ‘Zadní kopce’ and ‘Padělky’ locations) and only a small part in the cadastral area of Polička (‘Polámané čtvrtě’ location), which is why the site was published in J. Meduna’s inventory as two separate settlements – Němčice nad Hanou and Víceměřice (MEDUNA 1980, 215, 309–311). However, the abbreviated name Němčice¹ has become common for the site in the professional literature (and among the general public) and is also used in this publication.

The history of the discovery of Nĕmčice has already been presented in greater detail in several publications (ČIŽMĀŘ – KOLNÍKOVÁ 2006; ČIŽMĀŘ – KOLNÍKOVÁ – NOESKE 2008; ČIŽMĀŘ – ČIŽMĀŘOVÁ – MEDUNA 2018, 11–13; ČIŽMĀŘOVÁ – ČIŽMĀŘOVÁ 2023, 11–15). The site's status as a central agglomeration of supraregional importance became apparent only in light of finds made at the beginning of this millennium by two amateur prospectors interested in archaeology; employing both standard survey methods and metal detector prospection, they managed to obtain a surprisingly large collection of mostly non-ceramic artefacts. The finds also included glass and metal objects as well as a wide range of local and imported coins, which were later donated to museum collections.

Based on these circumstances, in 2002–2008, the Institute for Archaeological Heritage in Brno, led by Miloš Čižmář, conducted a non-destructive systematic surface (primarily detector) survey at the site, supplemented by aerial photography and geophysical measurements of almost the entire location.² During the collections, partly carried out in a geodetically-measured grid, in addition to ceramics, an unusually large collection of coins, glass ornaments and bronze objects, including amulets and anthropomorphic and zoomorphic figurines, was obtained. Several specialised production sectors were also documented – in the past, activities related to non-ferrous metallurgy, secondary glass working and the minting of coins were carried out at the site. It was precisely in coins that contacts with relatively distant areas were best observed (ČIŽMĀŘOVÁ 2004, 257–258; ČIŽMĀŘ – KOLNÍKOVÁ 2006; ČIŽMĀŘ – ČIŽMĀŘOVÁ – MEDUNA 2018, 11–13).

In our territory, Nĕmčice was a completely new type of site at that time, a kind of prototype of a settlement form that preceded the appearance of oppida. The entire gradually recognised group of unenclosed lowland settlements with central functions existing in La Tène Europe in the 3rd–2nd century BC was soon identified as production and distribution cen-

2006; ČIŽMĀŘ – KOLNÍKOVÁ – NOESKE 2008; ČIŽMĀŘ – ČIŽMĀŘOVÁ – MEDUNA 2018, 11–13; ČIŽMĀŘOVÁ – ČIŽMĀŘOVÁ 2023, 11–15). Postavení lokality jakožto centrální aglomerace nadregionálního významu se ukázalo v plné míře až ve světle nálezů objevených na počátku milénia aktivitami dvou amatérských hledačů, zájemců o archeologii, kteří jak běžnou prospekci, tak s pomocí detektoru kovů získali překvapivě velké kolekce převážně nekeramických artefaktů – skleněných a především kovových předmětů, včetně širokého spektra lokálních i importovaných mincí, jež byly později odevzdány do muzejních sbírek.

Na základě těchto nových skutečností pak na lokalitě v letech 2002–2008 prováděl Ústav archeologické památkové péče Brno pod vedením Miloše Čižmáře nedestruktivní systematický povrchový (především detektorový) průzkum, doplněný leteckým snímkováním a geofyzikálním měřením téměř celé lokality.² V průběhu sběrů částečně prováděných v geodeticky zaměřené síti se podařilo získat vedle keramiky nebývalý velký soubor mincí, skleněných ozdob a bronzových předmětů včetně amuletů a antropomorfních i zoomorfních plastik. Podařilo se zde rovněž doložit několik odvětví specializované výroby – v minulosti zde byly provozovány aktivity související s metalurgií barevných kovů, sekundárním zpracováním skla i ražbou mincí. Právě na mincích pak bylo možné nejlépe pozorovat také kontakty s poměrně vzdálenými oblastmi (ČIŽMĀŘOVÁ 2004, 257–258; ČIŽMĀŘ – KOLNÍKOVÁ 2006; ČIŽMĀŘ – ČIŽMĀŘOVÁ – MEDUNA 2018, 11–13).

Na našem území šlo tehdy o naprosto nový typ lokality, který tvořil jakýsi prototyp sídelní formy předcházející oppidům. Celá postupně rozpoznaná skupina nehrazených nížinných sídlišť s centrálními funkcemi, existujících v laténské Evropě ve 3.–2. století př. Kr., byla záhy označena jako výrobní a distribuční centra. Kromě Nĕmčic lze na severojižní trase (obr. 2) uvést dále lokality Nowa Cerekwia ve Slezsku (RUDNICKI 2014a; 2014b) nebo Roseldorf v Dolním Rakousku (HOLZER 2007; 2009). Současná sídliště po-

¹ The site is referred to in older works as Nĕmčice – Víceměřice (ČIŽMĀŘ – KOLNÍKOVÁ 2006; ČIŽMĀŘ – KOLNÍKOVÁ – NOESKE 2008). However, this name full of diacritics proved impractical, as it caused pronunciation problems, especially among foreign researchers at professional conferences. Moreover, the designation of the site as Nĕmčice nad Hanou is also not entirely correct, as this cadastral area contains only about half of the total area of the location.

² Ve starších pracích je lokalita uváděna také jako Nĕmčice – Víceměřice (ČIŽMĀŘ – KOLNÍKOVÁ 2006; ČIŽMĀŘ – KOLNÍKOVÁ – NOESKE 2008). Tento název plný diakritiky se však ukázal jako nepraktický, poněvadž způsoboval problémy s výslovností především v řadách zahraničních badatelů na odborných konferencích. Označení lokality jako Nĕmčice nad Hanou také není zcela správné, protože toto katastrální území zahrnuje pouze zhruba polovinu celkové plochy naleziště.

² To arrange and subsequently evaluate these activities, three consecutive projects were obtained from the Czech Science Foundation (2004–2006, 2007–2009, 2010–2012).

² K zabezpečení a následnému vyhodnocení těchto aktivit byly získány tři bezprostředně po sobě následující projekty od Grantové agentury České republiky (2004–2006, 2007–2009, 2010–2012).

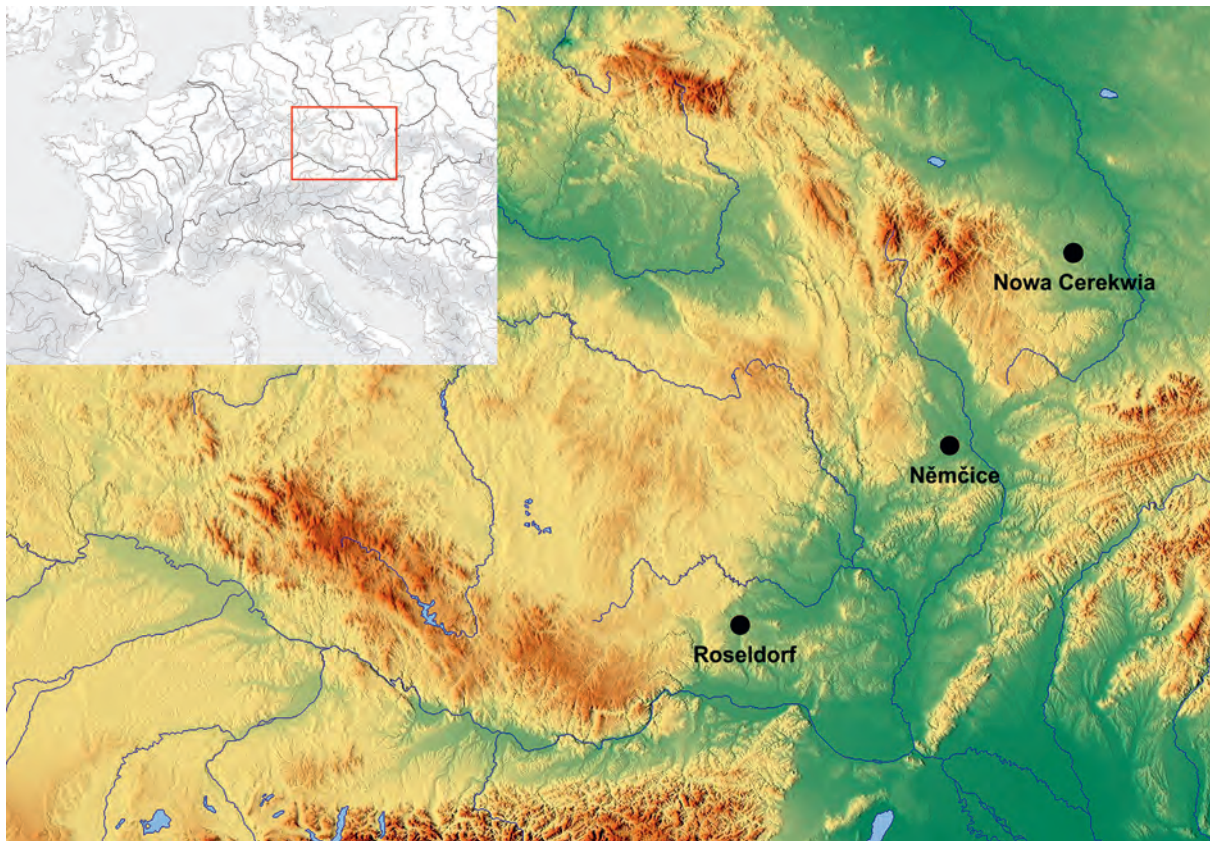


Fig. 2. Location of Němčice site within the Amber Road corridor on the Roseldorf – Němčice – Nowa Cerekwia route. Author I. Čižmář.

Obr. 2. Vyznačení lokality Němčice v koridoru Jantarové stezky na trase Roseldorf – Němčice – Nowa Cerekwia. Autor I. Čižmář.

dobného typu, i když s jistými odlišnostmi, byla postupně identifikována i jinde v Evropě, jak ukazuje příklad nehrázeného sídliště předcházejícího vzniku oppida Manching, i dalších lokalit³ (SALAČ 2005; ELLER et al. 2012). Na rozdíl od výše zmíněných center či oppid nebyl na Moravě tento typ sídlištní lokality dosud podroben terénnímu výzkumu.

Primární zdroj informací o skutečném významu naleziště tvořil bohatý archeologický materiál, zpočátku ovšem získávaný nesystematickým až chaotickým sběrem amatérských sběratelů. S prvními informacemi vystoupil M. Čižmář již roku 2001 na konferenci „Keltové“ v Kutné Hoře a současně zahájil na lokalitě systematické prospekce ve čtvercové síti, od roku 2004 pak s podporou projektu od Grantové agentury České republiky. Tyto lokalizované sběry a především výše zmíněné systematické geofyzikální měření prováděné na lokalitě (proměřená plocha cca

tres, and in addition to Němčice, the sites of Nowa Cerekwia in Silesia (RUDNICKI 2014a; 2014b) and Roseldorf in Lower Austria (HOLZER 2007; 2009) can also be mentioned on the north-south route (Fig. 2). Contemporaneous settlements of a similar type, albeit with certain differences, were also progressively identified elsewhere in Europe, as is evidenced, for example, by the unenclosed settlement preceding the creation of the oppidum at Manching, and other sites³ (SALAČ 2005; ELLER et al. 2012). Unlike the aforementioned centres or oppida, this type of settlement site in Moravia has not yet been subjected to excavation.

The primary source of information about the true significance of the site was a wealth of archaeological material, initially obtained through unsystematic and even chaotic prospection by amateur collectors. M. Čižmář presented the first information in 2001 at the ‘Celts’ conference in Kutná Hora and simultane-

³ The network of sites of central importance was recently expanded to include an unpublished settlement in Čistěves (Hradec Králové district) in east Bohemia (MANGEL – MILITKÝ – HOLAS – STOLZ 2025).

³ Síť lokalit centrálního významu byla nedávno doplněna výzkumem nepublikovaného sídliště v Čistěvsi (okr. Hradec Králové) ve východních Čechách (MANGEL – MILITKÝ – HOLAS – STOLZ 2025).

ously began systematic prospecting in a square grid at the site, starting in 2004 with the support of the project from the Czech Science Foundation. These localised collections, and especially the aforementioned systematic geophysical measurements carried out at the site (measured area of approximately 30 ha), made a significant contribution to a better understanding of the settlement structure. Both ordinary sunken huts and other adjacent structures clustered into areas separated from each other by empty corridors, probably paths, as well as other formations interpreted as production facilities, were identified. The most striking situations are represented by three square areas referred to on a working basis as 'sanctuaries'. The complete enclosure of the site has not been documented, but the densely built-up area, according to both the results of geomagnetic measurements and the results of prospecting, extended over an area covering more than 36 hectares (Fig. 3). For more than 10 years, the site was surveyed with varying intensity using all available non-destructive methods (geophysical prospecting, aerial photography, surface collections using a detector, and simple surface prospecting). The results of these activities have already been published in several comprehensive monographs focused on specific types of artefacts

30 ha) přispěly zásadním způsobem k lepšímu pochopení struktury osídlení. Zachyceny byly jak běžné zahluobené chaty a k nim přiléhající další objekty shlukující se do areálů oddělených od sebe prázdnými koridory, patrně cestami, tak další útvary interpretované jako výrobní objekty. Nejvýraznější situace pak představují tři kvadratické areály pracovníčně označované jako „svatyně“. Celkové ohrazení lokality nebylo prokázáno, hustě zastavěný areál se však jak podle výsledků geomagnetického měření, tak podle výsledků prospekce rozkládal na ploše přes 36 hektarů (obr. 3). Po více než 10 let byl na lokalitě s různou intenzitou prováděn průzkum všemi dostupnými ne-destructivními metodami (geofyzikální prospekce, letecké snímkování, povrchové sběry za pomoci detektorů kovů i prostá povrchová prospekce). Výsledky těchto aktivit byly již publikovány v několika souborných monografiích zaměřených na konkrétní typy artefaktů a v řadě dalších odborných studií (např. ČIŽMÁŘ – KOLNÍKOVÁ 2006; ČIŽMÁŘ – KOLNÍKOVÁ – NOESKE 2008; VENCLOVÁ et al. 2009; ČIŽMÁŘ 2012; KOLNÍKOVÁ 2012; KŘIVÁNEK 2014; VENCLOVÁ 2016; ČIŽMÁŘ – ČIŽMÁŘOVÁ – MEDUNA 2018). V poslední publikaci pak byly zveřejněny všechny ostatní nálezy (vyjma keramiky) ze sbírek Moravského zemského muzea získané v letech 2000–2012, včetně podrob-



Fig. 3. Aerial view of the site from the north. Photo I. Čižmář.

Obr. 3. Letecký pohled na lokalitu od severu. Foto I. Čižmář.

nější historie lokality a popisu metodiky povrchových prospekci (ČIŽMÁŘOVÁ – ČIŽMÁŘOVÁ 2023, 11–17).⁴

Současné detektorové prospekce

Detektorové prospekce prováděné v Němčicích během prvních let po objevu lokality představovaly na Moravě svým způsobem průkopnický počín,⁵ nicméně jejich výsledky byly značně ovlivněny několika negativními faktory. Mezi nimi lze uvést nízké personální nasazení schopných profesionálů s detektory kovů a technologické limity v té době dostupných detektorů. Ne vždy byl také brán zřetel na aktuální stav polností a detektorové sběry byly často realizovány v nevhodných podmínkách (hrubá podmítka, orba), které s ohledem na dnes známé zkušenosti nemohly přinést maximální možné výsledky. Zároveň se ovšem již několik let ukazovalo, že se soudobou technikou již nešlo efektivně získávat podobně vysoký počet nálezů jako v minulých letech a bylo možné pozorovat stále nižší kvalitativní i kvantitativní přírůstky nálezového fondu. Po několikaleté přestávce, způsobené úmrtím M. Čižmáře v roce 2012, byly sběry koncem roku 2016 obnoveny a po vyhodnocení první „testovací“ prospekce bylo přistoupeno k pravidelným systematickým detektorovým sběrům, které pokračují dodnes. V pozici organizátora zůstal Ústav ar-



Fig. 4. Selection of coin finds from surface survey. Photo H. Čižmářová.

Obr. 4. Výběr mincovních nálezů získaných při povrchovém průzkumu. Foto H. Čižmářová.

and in numerous other professional studies (e.g. ČIŽMÁŘ – KOLNÍKOVÁ 2006; ČIŽMÁŘ – KOLNÍKOVÁ – NOESKE 2008; VENCLOVÁ et al. 2009; ČIŽMÁŘ 2012; KOLNÍKOVÁ 2012; KRIVÁNEK 2014; VENCLOVÁ 2016; ČIŽMÁŘ – ČIŽMÁŘOVÁ – MEDUNA 2018). The latest publication then presented all other finds (except ceramics) from the collections of the Moravian Museum acquired in 2000–2012, including a more detailed history of the site and a description of the methodology of surface prospecting (ČIŽMÁŘOVÁ – ČIŽMÁŘOVÁ 2023, 11–17).⁴

Concurrent detector prospection

While the detector prospection carried out in Němčice during the first years after the discovery of the site represented a pioneering effort in Moravia,⁵ the results were heavily influenced by several negative factors. These include the low staffing of skilled professionals with metal detectors and the technological limits of the detectors available at the time. The current state of the fields was not always taken into account, and detector collections were often carried out in unsuitable conditions (thick stubble, ploughing), which, considering current experience, could not produce the best possible results. At the same time, however, it had been apparent for several years that with current technology it was no longer possible to effectively obtain a similarly high number of finds as in previous years, and the number and quality of finds steadily decreased. After a break of several years caused by the death of M. Čižmář in 2012, collections were resumed at the end of 2016 and after evaluating the first ‘test’ surveys, regular systematic detector collections were initiated and continue to this day. The Institute for Archaeological Heritage in Brno remained as the organiser of this work and was later joined by the Moravian Museum, where the finds are held.

The main impetus for renewed interest in Němčice was rising reports of the illegal looting of the site, mainly thanks to new improved technologies that al-

⁴ The authors also had information about a number of other artefacts held by private collectors, though most of them could not be documented (and if they could, both their origin from the site and their future verifiability were uncertain, and they were therefore not included in the catalogue).

⁴ Autorky disponovaly informacemi i o řadě dalších artefaktů v držení soukromých sběratelů, jež však většinou nebylo možno zdokumentovat, a pokud ano, byl nejistý jak jejich původ z lokality, tak ověřitelnost v budoucnu, proto nebyly do katalogu zařazeny.

⁵ More on the varied approach to the use of metal detectors in the archaeological community, e.g. in an article published in *Archeologické rozhledy* in 2006 (ČIŽMÁŘ 2006).

⁵ Více k různému přístupu k používání detektorů kovů v archeologické obci např. v příspěvku publikovaném v *Archeologických rozhledech* v roce 2006 (ČIŽMÁŘ 2006).



Fig. 5. Detector surface surveys in 2016–2025. Photo H. Čížmářová, Z. Drahotuská.

Obr. 5. Detektorové prospekce v letech 2016–2025. Foto H. Čížmářová, Z. Drahotuská.

low metal detectors to find even smaller objects, including smaller coin denominations (Fig. 4; see Chapter III.1). The change in the methodology of surface survey included the use of modern digital detectors, a team of experienced, disciplined collaborators, and close cooperation between archaeologists and agricultural entities operating at the site (Fig. 5). The combination of these factors has led to a significant expansion of the collection of archaeological material from Němčice. Data is systematically collected and each individual find is precisely measured to create a map of localised artefacts (Fig. 6), which are then further categorised (ČÍŽMĚŘ et al. 2023, 197–

cheologické památkové péče Brno a později se připojilo také Moravské zemské muzeum, kam jsou získané nálezy deponovány.

Hlavním impulzem k opětovnému zájmu o Němčice se staly množství se zprávy o nelegálním rabování naleziště, a to především díky novým vylepšeným technologiím umožňujícím nacházet detektorem kovů i drobnější předměty včetně menších nominálů mincí (obr. 4; viz kapitola III.1). Změna metodiky povrchového průzkumu zahrnovala využití moderních digitálních detektorů, týmu zkušených disciplinovaných spolupracovníků a úzkou spolupráci archeologů se zemědělskými subjekty působícími na lokalitě (obr. 5).

Kombinace těchto faktorů pak vede k významnému rozšiřování kolekce archeologického materiálu z lokality. Systematicky jsou sbírána data a precizně zaměřován každý jednotlivý nálezy, aby byla vytvořena mapa lokalizovaných artefaktů (obr. 6), které jsou dále kategorizovány (ČIŽMÁŘ et al. 2023, 197–201). Současně dochází ke zpřesňování rozsahu lokality a predikci možných výrobních a obchodních areálů na základě koncentrací konkrétního typu artefaktů.⁶ Přes narůstající množství materiálu je však nutné přiznat, že se jeho vypovídací hodnota v současnosti již rok od roku snižuje.

Terénní archeologický výzkum

Přestože je lokalitě neustále věnována pozornost (především v podobě intenzivních průzkumů s detektory kovů), přibývají kvalitativně nové poznatky již jen v omezené míře. Potenciál naleziště z hlediska současných nedestruktivních archeologických metod byl tak již téměř vyčerpán. Pro další posun proto bylo vhodné na dosud získané poznatky navázat dalšími výzkumnými metodami, aby se mohlo zúročit úsilí i prostředky do dosavadního výzkumu již vložené. K dalšímu poznání němčické aglomerace bylo nezbytné získat soubor nových relevantních dat, která by mohla zodpovědět celou řadu zásadních otázek týkajících se nejen lokality samotné, ale i problematiky doby laténské ve střední Evropě. Toho bylo možné dosáhnout pouze cíleným terénním archeologickým výzkumem vybraných situací, které byly již dříve identifikovány nedestruktivním povrchovým průzkumem (geofyzikální měření, povrchové sběry), a následným interdisciplinárním vyhodnocením získaných poznatků. Z tohoto důvodu byl úspěšně podán výzkumný projekt u Grantové agentury České republiky „Centrální aglomerace Němčice nad Hanou. Interdisciplinární výzkum klíčové lokality doby laténské na Moravě“ (Ústav archeologické památkové péče Brno – řešitel Ivan Čižmář; Moravské zemské muzeum – spoluřešitel Jana Čižmářová), jehož cílem bylo získat a následně odborné veřejnosti více přiblížit informace o této důležité lokalitě, jejíž význam v mnoha aspektech přesahuje středoevropský prostor. V rámci projektu bylo stanoveno několik cílů a hlavním záměrem bylo ověřit několik mimořádných nálezových situací; potvrdit existenci sklářské dílny, dále prozkoumat jeden ze tří kvadratických areálů vymezených příkopem a nakonec pro získání validních přírodovědných dat provést

201). At the same time, the scope of the site is being refined and possible production and trade areas are anticipated based on concentrations of a specific type of artefact.⁶ Despite the growing amount of material, it must be admitted that its informative value is currently decreasing year by year.

Excavation

Although attention has been constantly focussed on the site (primarily in the form of intensive surveys with metal detectors), qualitatively new knowledge was only being gained to a limited extent. As such, the potential of the site from the perspective of current non-destructive archaeological methods was nearly exhausted. For further progress in understanding the site, it was therefore appropriate to build on the knowledge gained so far with additional research methods so that the efforts and resources already invested in the research to date could be utilised. To further understand the Němčice agglomeration, it was necessary to obtain a set of new relevant data that could answer a number of fundamental questions related not only to the site itself, but also to the issues of the La Tène period in Central Europe. This could only be achieved through targeted field archaeological research of selected situations that had previously been identified by non-destructive surface survey (geophysical measurements, surface collections), and subsequent interdisciplinary evaluation of the knowledge obtained. For this reason, an application was successfully submitted to the Czech Science Foundation to finance the project entitled ‘Central Agglomeration of Němčice nad Hanou. Interdisciplinary Research of a Key La Tène Period Site in Moravia’ (Institute for Archaeological Heritage in Brno – principal investigator Ivan Čižmář; Moravian Museum – co-investigator Jana Čižmářová), the aim of which was to obtain and subsequently share information with the professional community on the importance of this site, the significance of which in many ways extends beyond Central Europe. Several goals were set in the project, with the main intention being to verify several extraordinary find situations; to confirm the existence of a glass workshop, to further explore one of the three square areas delimited by a ditch, and finally to conduct research on several sunken settlement features – huts, in order to obtain

⁶ For example, in the case of glass products, or semi-finished products or failed pieces, the outputs from the surveys served as input data for the start of research on the anticipated glass workshop in 2021.

⁶ Např. v případě výrobků ze skla, popř. jejich polotovárů, zmetků a výrobního odpadu, sloužily výstupy z prospekce jako vstupní data pro zahájení badatelského výzkumu předpokládané sklářské dílny v roce 2021.

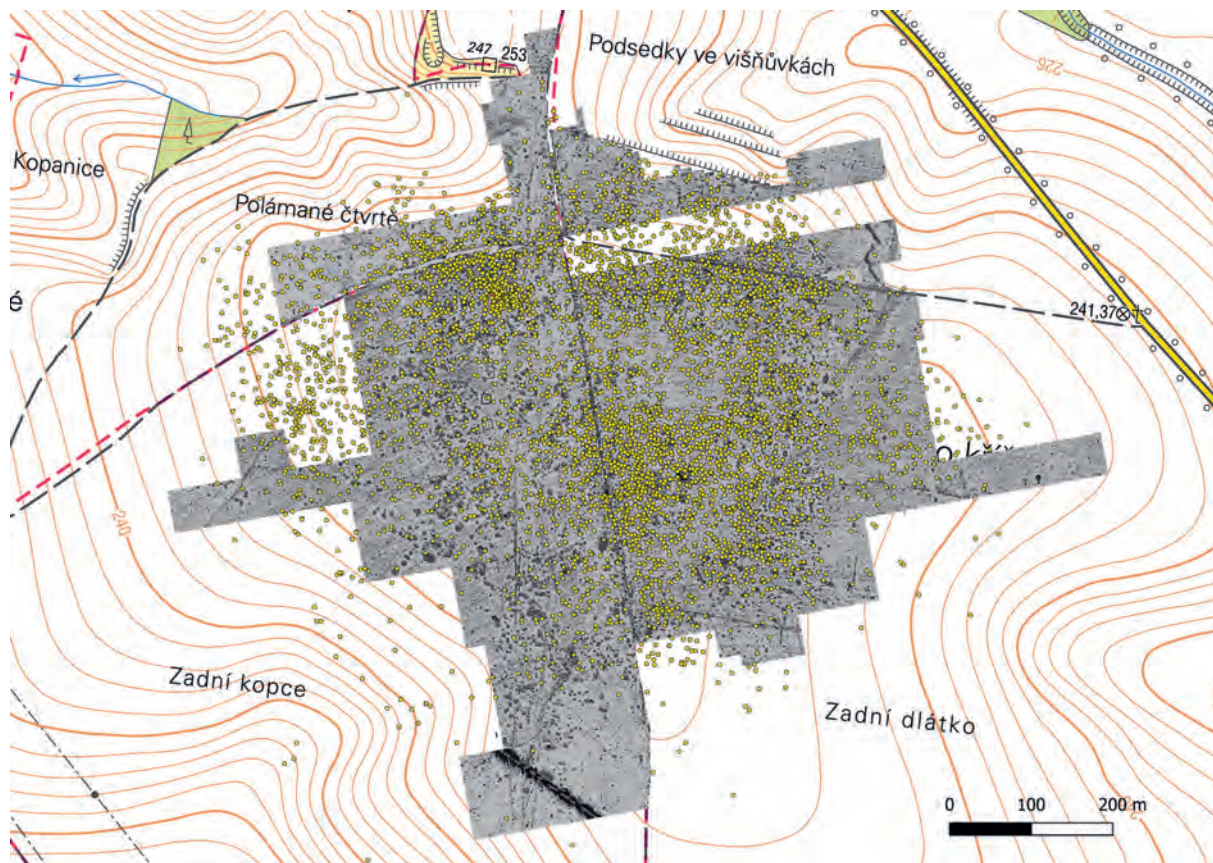


Fig. 6. Distribution of finds from metal detector surveys (2016–2025) on the background of the geophysical survey results. Authors I. Čižmář, M. Malý.

Obr. 6. Distribuce nálezů získaných během detektorových prospekci v letech 2016–2025 na podkladě geofyzikálního měření. Autoři I. Čižmář, M. Malý.

valid scientific data. Excavations at the site were carried out in 2021 and 2022 (ČIŽMĀŘ et al. 2024; ČIŽMĀŘ et al. 2025; ČIŽMĀŘ – ČIŽMĀŘOVÁ – POPELKA 2022; 2023), and the subject of this publication is a comprehensive presentation of the knowledge obtained in the form of separate studies dedicated to individual situations and topics. These can be loosely divided into three main parts – a section dedicated to the actual excavations, an introduction to the main categories of material, and an analytical section including the results of interdisciplinary collaboration. Catalogues of finds obtained during excavations and tables are provided at the end of the publication.

We trust that both the results obtained through our own research and data from scientific analyses will contribute to understanding the development of the La Tène period not only in Moravia, but also in the broader Central European region.

výzkum několika zahlužených sídelních objektů – chat. Terénní odkryvy na lokalitě byly provedeny v letech 2021 a 2022 (ČIŽMĀŘ et al. 2024; ČIŽMĀŘ et al. 2025; ČIŽMĀŘ – ČIŽMĀŘOVÁ – POPELKA 2022; 2023), předmětem této publikace pak je souborná prezentace získaných poznatků podaná formou samostatných dílčích studií věnovaných jednotlivým situacím a tématům. Ty lze volně rozdělit do tří hlavních celků – část věnovaná samotnému terénnímu výzkumu, představení hlavních kategorií materiálu a analytický oddíl zahrnující výsledky interdisciplinární spolupráce. Na závěr jsou umístěny katalogy nálezů získaných při výzkumech a tabulky.

Věříme, že jak výsledky získané vlastním výzkumem, tak i data z přírodovědných analýz přispějí k poznání doby laténské nejen na Moravě, ale i v širším středoevropském prostoru.

References / Literatura

- ČIŽMÁŘ, I. – ČIŽMÁŘOVÁ, H. – HAJNALOVÁ, M. – HONS, D. – KUČERA, L. – LISÁ, L. – MILITKÝ, J. – OSTRÁ, I. – POPELKA, M. – ROLLAND, J. – ROBLÍČKOVÁ, M. 2024: Němčice. Výsledky terénního výzkumu v roce 2021 a nejstarší sklářská dílna v Zaalpské Evropě. *Památky archeologické CXV*, 241–314.
- ČIŽMÁŘ, I. – ČIŽMÁŘOVÁ, H. – HAJNALOVÁ, M. – KŘIVÁNEK, R. – LISÁ, L. – POPELKA, M. – ROBLÍČKOVÁ, M. – SANKOT, P. – VENCLOVÁ, N. 2025: Burials and Rituals in the La Tène Period: The Quadrangular Enclosure from Němčice. *Praehistorische Zeitschrift* 100, 167–211.
- ČIŽMÁŘ, I. – ČIŽMÁŘOVÁ, H. – KŘIVÁNEK, R. – POPELKA, M. 2023: L'agglomération centrale de Němčice. État actuel des connaissances, prospections (2017–2021) et découverte du premier atelier verrier au nord des Alpes. Central agglomeration in Němčice (distr. Prostějov, Czech Republic). In: E. Hiriart – S. Krausz – A. Alcantara – C. Filet – P. Goláňová – J. Hantrais – V. Mathé (éd.): *Les agglomérations dans le monde celtique et ses marges. Nouvelles approches et perspectives de recherche*. Pessac, 193–208.
- ČIŽMÁŘ, I. – ČIŽMÁŘOVÁ, H. – POPELKA, M. 2022: Víceměřice (okr. Prostějov). *Přehled výzkumů* 63/1, 196–197.
- ČIŽMÁŘ, I. – ČIŽMÁŘOVÁ, H. – POPELKA, M. 2023: Víceměřice (okr. Prostějov). *Přehled výzkumů* 64/1, 262–264.
- ČIŽMÁŘ, M. 2006: Detektor ano, nebo ne? *Archeologie a detektory kovů. Archeologické rozhledy LVIII*, 284–290.
- ČIŽMÁŘ, M. 2012: Nálezy drobné lidské a zvířecí plastiky z Moravy. In: G. Březinová – V. Varsik (eds.): *Archeológia na prahu histórie. K životnému jubileu Karola Pietu. Achaologica Slovaca Monographiae. Communicationes*, Tomus XIV. Nitra, 145–173.
- ČIŽMÁŘ, M. – ČIŽMÁŘOVÁ, J. – MEDUNA, J. 2018: Němčice a Staré Hradisko. *Spony / Němčice und Staré Hradisko. Fibeln*. Brno.
- ČIŽMÁŘ, M. – KOLNÍKOVÁ, E. 2006: Němčice – obchodní a industriální centrum doby laténské na Moravě. *Archeologické rozhledy LVIII*, 261–283.
- ČIŽMÁŘ, M. – KOLNÍKOVÁ, E. – NOESKE, H. CH. 2008: Němčice-Víceměřice – ein neues Handels- und Industriezentrum der Latènezeit in Mähren. *Germania* 86, 655–700.
- ČIŽMÁŘOVÁ, H. – ČIŽMÁŘOVÁ, J. 2023: Němčice. Small Finds from Surface Surveys in 2000–2012 / Němčice. *Drobné nálezy z povrchových sběrů v letech 2000–2012*. Brno.
- ČIŽMÁŘOVÁ, J. 2004: *Encyklopedie Keltů na Moravě a ve Slezsku*. Praha.
- DEMEK, J. – MACKOVČIN, P. 2006: Hory a nížiny. *Zeměpisný lexikon ČR*. Brno.
- ELLER, M. – SIEVERS, S. – WENDLING, H. – WINGER, K. 2012: Zentralisierung und Urbanisierung – Manchings Entwicklung zur spätkeltischen Stadt. In: S. Sievers – M. Schönfelder (eds.): *Die Frage der Protourbanisation in der Eisenzeit / La question de la proto-urbanisation à l'âge du Fer. Kolloquien zur Vor- und Frühgeschichte* 16. Bonn, 303–318.
- FOJTÍK, P. – VESELÁ, B. 2013: Pravěké a raně historické osídlení katastru města Němčice nad Hanou (okr. Prostějov). *Střední Morava* 35, 63–88.
- HOLZER, V. 2007: Das keltische Zentrum Roseldorf/Sandberg (Niederösterreich) – ein neuer Siedlungstyp? In: J. Prammer – R. Sandner – C. Tappert (eds.): *Siedlungsdynamik und Gesellschaft. Beiträge des internationalen Kolloquiums zur keltischen Besiedlungsgeschichte im bayerischen Donauraum, Österreich und der Tschechischen Republik*, 2.–4. März 2006 im Gäubodenmuseum Straubing. Straubing, 393–410.
- HOLZER, V. 2009: Roseldorf. Interdisziplinäre Forschungen zur grössten keltischen Zentralsiedlung Österreichs. *Schriftenreihe der Forschung im Verbund* 102. Wien.
- KOLNÍKOVÁ, E. 2012: Němčice – ein Macht-, Industrie- und Handelszentrum der Latènezeit in Mähren und Siedlungen am ihren Rande. *Kommentierter Fundkatalog: Münzen*. Brno.
- KŘIVÁNEK, R. 2014: Shrnutí výsledků dosavadních geofyzikálních měření v areálu laténské sídliště v Němčicích nad Hanou. In: J. Čižmářová – G. Březinová – N. Venclová (eds.): *Moravské křižovatky. Střední Podunají mezi pravěkem a historií*. Brno, 785–799.
- MANGEL, T. – MILITKÝ, J. – HOLAS, M. – STOLZ, D. 2025: A landscape without centres? To the new central settlement in eastern Bohemia (presentation). 24th international conference Keltové / The Celts / Die Kelten 2025, 20th–23rd May 2025, Zlín (Czech Republic).
- MEDUNA, J. 1980: Die latènezeitlichen Siedlungen und Gräberfelder in Mähren (Katalog). *Fontes Archaeologiae Moraviae*. Tomus XI. Brno.

- RUDNICKI, M. 2014a: Nowa Cerekwia. A Celtic Centre for Craft and Commerce of Interregional Importance North of the Carpathians. In: S. Berecki (ed.): Iron Age Crafts and Craftsmen in the Carpathian Basin. Proceedings of the International Colloquium from Târgu Mureş, 10th–13th October 2013. Bibliotheca Musei Marisiensis, Seria Archaeologica VII. Târgu Mureş, 33–70.
- RUDNICKI, M. 2014b: Nowa Cerekwia – the Middle La Tène centre of power north of the Carpathians. In: J. Čížmářová – N. Venclová – G. Březinová (eds.): Moravské křižovatky. Střední Podunají mezi pravěkem a historií. Brno, 421–437.
- SALAČ, V. 2005: Vom Oppidum zum Einzelgehöft und zurück – zur Geschichte und dem heutigen Stand der Latèneforschung in Böhmen und Mitteleuropa. *Alt-Thüringen. Jahresschrift für Archäologie* 38, 279–300.
- VENCLOVÁ, N. 2016: Němčice and Staré Hradisko: Iron Age glass and glass-working in Central Europe. Praha.
- VENCLOVÁ, N. – HULÍNSKÝ, V. – FRÁNA, J. – FIKRLE, M. 2009: Němčice a zpracování skla v laténské Evropě. *Archeologické rozhledy* LXI, 383–426.